

Cyfrowa kamera wideo o rozdzielczości 4K
Cyfrowa kamera wideo HD

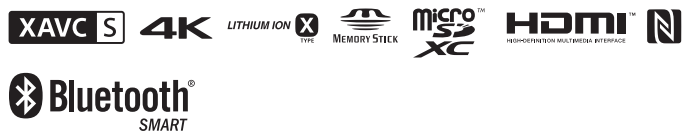
Podręcznik uruchamiania

W niniejszym podręczniku opisano czynności wstępne przed przystąpieniem do korzystania z kamery, podstawowe funkcje itp. Szczegółowe informacje znajdują się w „Przewodniku pomocniczym” (przewodniku online).

http://rd1.sony.net/help/cam/1640/h_zz/



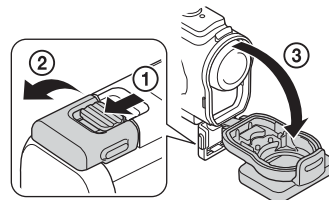
Szczegółowe informacje na temat korzystania z kamery i oprogramowania znajdują się pod adresem <http://www.sony.net/actioncam/support/>.



FDR-X3000/HDR-AS300

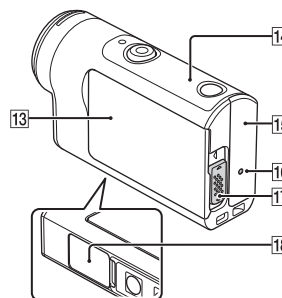
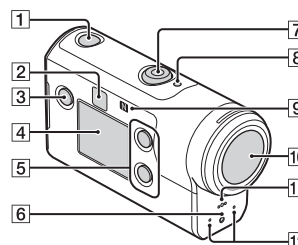
Kontrola zawartości opakowania

- Liczba w nawiasie oznacza, ile sztuk danego elementu jest w zestawie.
- Kamera (1)/Obudowa wodoodporna (MPK-UWH1) (1)
Kamera jest umieszczona w obudowie wodoodpornej. Otwórz osłonę obudowy, jak pokazano poniżej.
 - Przewód Micro USB (1)
 - Akumulator (NP-BX1) (1 szt.)
 - Obejma (1 szt.)
 - Podręcznik uruchamiania (ten dokument) (1 szt.)
 - Podręcznik referencyjny (1 szt.)

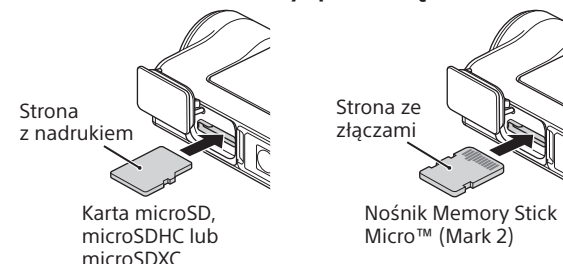


Nazwy głównych części

- 1 Przycisk \odot (włączony/czuwanie)
- 2 Odbiornik podczerwieni (tylko FDR-X3000)
- 3 Przycisk MENU
- 4 Panel wyświetlacza
- 5 Przyciski UP/DOWN (w górę/w dół)
- 6 Lampka REC
- 7 Przycisk REC (film/zdjęcie)/ przycisk ENTER (wejście do menu)
- 8 Lampka REC/LIVE
- 9 \mathbb{N} (symbol N)
- 10 Obiektyw
- 11 Głośnik
- 12 Mikrofony
- 13 Pokrywa akumulatora
- 14 Czujnik GPS
- 15 Osłona złączy (HDMI OUT, złącze Multi/Micro USB, gniazdo Mic)
- 16 Lampka REC
- 17 Dźwignia blokady
- 18 Pokrywa karty pamięci



Wkładanie karty pamięci



Karty pamięci, których można używać w kamerze

Karta pamięci	MP4	XAVC S
Nośnik Memory Stick Micro™ (Mark 2)	○ (tylko Mark2)	-
Karta pamięci microSD	○*1	-
Karta pamięci microSDHC	○*1	○*2
Karta pamięci microSDXC	○*1	○*2

- *1 SD klasy prędkości 4 (CLASS 4) lub szybsza albo UHS klasy prędkości 1 (U1) lub szybsza
*2 Karta pamięci spełniająca wszystkie warunki podane poniżej:
- Co najmniej 4 GB pamięci
- SD klasy prędkości 10 (CLASS 10) lub UHS klasy prędkości 1 (U1) lub szybsza
Karta pamięci UHS klasy prędkości 3 (U3) jest wymagana do nagrywania z szybkością 100 MB/s lub większą (tylko FDR-X3000).

Uwagi

- Nie jest gwarantowane działanie z każdą kartą pamięci. Aby zapoznać się z parametrami kart pamięci innych niż Sony, skontaktuj się z odpowiednimi producentami.
- Upewnij się, że karta jest wsunięta w odpowiednim kierunku. Włożenie karty pamięci do gniazda na siłę złą stroną może spowodować uszkodzenie karty, gniazda lub zapisanych na karcie obrazów.
- Przed użyciem karty pamięci należy ją sformatować przy użyciu kamery.
- Przed użyciem kamery upewnij się, że osłony złączy, akumulatora i karty pamięci są szczelnie zamknięte i pod żadną z nich nie dostały się zanieczyszczenia. W przeciwnym razie do wnętrza urządzenia może się dostać woda.

Ustawianie zegara

Gdy kamera zostanie włączona po raz pierwszy przez naciśnięcie przycisku \odot (przycisk włączony/czuwanie), zostanie wyświetlony ekran ustawień daty i godziny/regionu/czasu letniego. Naciśnij przycisk UP lub DOWN, aby wybrać odpowiednią opcję, a następnie naciśnij przycisk ENTER.

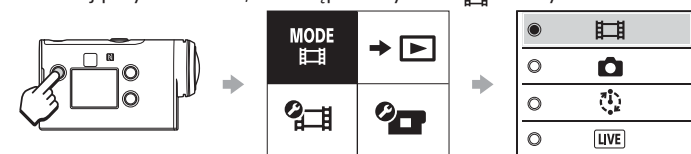
Wskazówki

- Ekran ustawień daty i godziny/regionu/czasu letniego zostanie wyświetlony również po zresetowaniu ustawień.
- Regiony wyznaczone są na podstawie różnicy czasu pomiędzy czasem uniwersalnym (GMT) a strefą czasową, w której się znajdujesz. Więcej szczegółów na temat różnicy czasu można znaleźć w „Przewodniku pomocniczym” (przewodniku online) w temacie „Lista różnic czasu dla stolic na świecie”.

Filmowanie

Ustawianie trybu filmowania

Naciśnij przycisk MENU, a następnie wybierz MODE → tryb filmowania.



Lista trybów

Ikony	Tryby filmowania
	Tryb filmowy
	Tryb robienia zdjęć
	Tryb zdjęć seryjnych
	Tryb odtwarzania strumieniowego na żywo
	Tryb nagrywania ciągłego

Ustawianie formatu filmu

Naciśnij przycisk MENU, a następnie wybierz MODE (ustawienia filmowania) → format filmu (domyślnie: MP4). Wybierz opcję [4K], aby wykonywać zdjęcia w jakości 4K (tylko FDR-X3000).

Czynności wstępne

Jak nagrać zachwycający film?

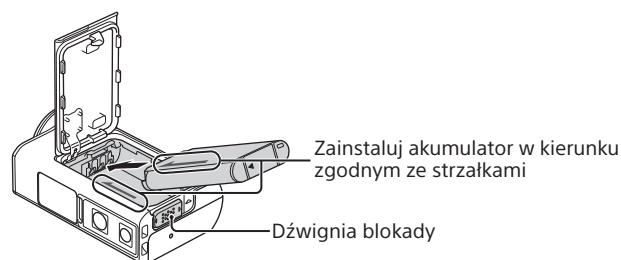
- Czynności wstępne**
- Filmowanie**
- Ustawienie**
- Nawiązywanie połączenia ze smartfonem**
- Tworzenie filmu**
Do edycji filmów można używać aplikacji Sony.
• Aplikacja Action Cam (na smartfony i tablety) <http://www.sony.net/acap/>

• Aplikacja Action Cam Movie Creator (na komputery PC) <http://www.sony.net/acmc/>

Czynności wstępne

Ładowanie akumulatora

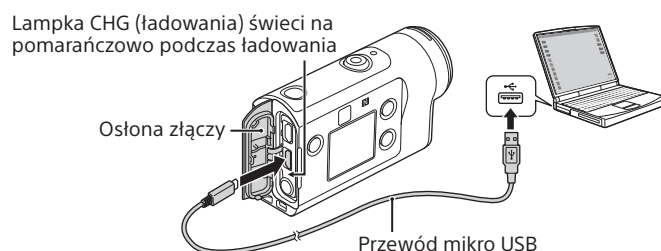
- 1 Przesuń dźwignię blokady do dołu, aby otworzyć osłonę akumulatora, a następnie włóż akumulator.



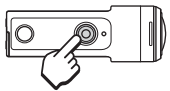
- 2 Zamknij starannie pokrywę, a następnie przesuń dźwignię blokady w górę, aby zamknąć urządzenie.

Upewnij się, że żółty symbol na dźwigni blokady jest niewidoczny.

- 3 Otwórz osłonę złączy i podłącz wyłączoną kamerę do włączonego komputera za pomocą przewodu mikro USB (w zestawie).



Filmowanie



Naciśnij przycisk REC, aby rozpocząć filmowanie. Aby zatrzymać filmowanie, naciśnij ponownie przycisk REC.

* Jeżeli naciśniesz przycisk REC, gdy włączona jest funkcja nagrywania za pomocą dotknięcia, zostanie uruchomione filmowanie w trybie włączonym jako ostatni przed wyłączeniem kamery.

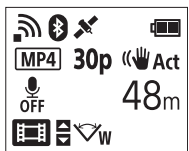
Uwagi

- W czasie intensywnego nagrywania temperatura kamery może wzrosnąć do poziomu, przy którym nagrywanie zostanie automatycznie zatrzymane.
- Jeśli używa się kamery podłączonej do zewnętrznego źródła zasilania za pomocą przewodu mikro USB (w zestawie), można zmniejszyć zużycie energii akumulatora podczas nagrywania i odtwarzania obrazów. W takim przypadku wymagany jest naładowany akumulator.

Ustawianie

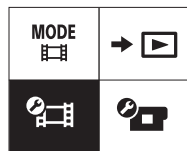
Naciśnij przycisk MENU, a następnie naciśnij przyciski UP lub DOWN, aby wybrać żądaną pozycję, po czym naciśnij przycisk ENTER.

1 Ekran filmowania



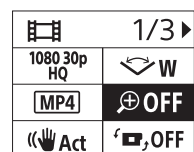
Przycisk MENU

2 Ekran MENU



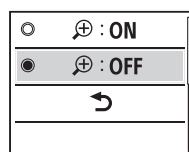
Przycisk ENTER

3 Ekran ustawień filmowania



Przycisk ENTER

4 Ekran ustawień kamery



Ustawienia filmowania*1

Ikony	Opcje ustawień
	Ustawienia jakości obrazu
	Format filmu
	Rozmiar zdjęć w trybie zdjęć seryjnych
	Czas nagrywania w trybie ciągłym
	Przełączanie między zdjęciami
	Prędkość robienia zdjęć seryjnych
	Samowyzwalacz
	Interwał robienia zdjęć seryjnych
	Liczba zdjęć seryjnych
	Stabilizator obrazu SteadyShot (film)
	Stabilizator obrazu SteadyShot (zdjęcia)
	Ustawienia kąta
	Ustawienia zoomu
	Obrót
	Przesunięcie AE
	Tryb AE zdjęć seryjnych
	Widok
	Balans bieli
	Tryb kolorów
	Ustawienia nagrywania dźwięku
	Redukcja szumu wiatru

*1 Dostępność funkcji zależy od trybu filmowania.

*2 To ustawienie jest dostępne tylko w niektórych krajach i regionach.

*3 To ustawienie jest dostępne tylko w FDR-X3000.

*4 Część tego ustawienia jest dostępna tylko w FDR-X3000.

Ustawienia kamery

Ikony	Opcje ustawień
	Tryb samolotowy
	Ustawienie połączenia Wi-Fi
	Ustawienie Wi-Fi Hi Power*2
	Ustawienie Bluetooth
	Ustawienie zasilania pilota Bluetooth
	Zapis GPS
	Format
	Kod czasowy/bit użytkownika*3
	Zdalne sterowanie*3
	Ustawienia złącza HDMI*4
	Podkład muzyczny*2
	Zasilanie USB
	Brzęczyk
	Głośność brzęczyka
	Ustawienie lampy
	Nagrywanie za pomocą dotknięcia
	Automatyczne wyłączenie zasilania
	Przełączanie NTSC/PAL
	Ustawienie daty i godziny
	Ustawienie regionu
	Ustawienie czasu letniego
	Wersja
	Resetowanie ustawień

Szczegółowe informacje na temat ustawień można znaleźć w części „Zmiana ustawień” w Przewodniku online.

Nawiązywanie połączenia ze smartfonem

Instalowanie w smartfonie aplikacji PlayMemories Mobile™



System Android

Wyszukaj w serwisie Google Play aplikację PlayMemories Mobile, a następnie ją zainstaluj.



iOS

Wyszukaj w serwisie App Store aplikację PlayMemories Mobile, a następnie ją zainstaluj.



• W przypadku korzystania z systemu iOS funkcje komunikacji dotykowej (NFC) są niedostępne.

Uwagi

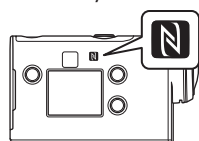
- Jeśli aplikacja PlayMemories Mobile jest już zainstalowana w smartfonie, zaktualizuj ją do najnowszej wersji.
- Nie ma gwarancji, że funkcje Wi-Fi opisane w tej instrukcji obsługi będą działać na wszystkich smartfonach i tabletach.
- W kolejnych wersjach aplikacji metody obsługi i wyświetlane ekrany mogą zostać zmienione bez powiadomienia.
- Dodatkowe informacje na temat aplikacji PlayMemories Mobile można znaleźć pod adresem <http://www.sony.net/pmm/>.
- Usługa Google Play może nie być obsługiwana w niektórych krajach lub regionach. W takim wypadku wyszukaj w Internecie aplikację PlayMemories Mobile, a następnie ją zainstaluj.

Nawiązywanie połączenia

◆ Nawiązywanie połączenia ze smartfonem obsługującym funkcję NFC systemu Android za pomocą funkcji obsługiwanych jednym dotknięciem

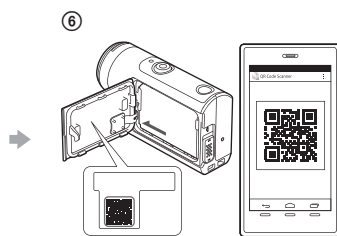
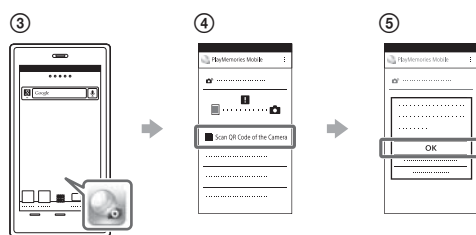
Włącz funkcję Wi-Fi i zetknij (symbol N) na smartfonie z (symbolem N) na kamerze.

Po uruchomieniu aplikacji PlayMemories Mobile ustawienia umożliwiające nawiązanie połączenia Wi-Fi wprowadzane są automatycznie.



◆ Podłączanie smartfona przez Wi-Fi za pomocą kodu QR

- Uruchom kamerę i włącz Wi-Fi, wybierając przycisk ON na kamerze.
- Wybierz tryb nagrywania:
- Uruchom aplikację PlayMemories Mobile na smartfonie.
- Wybierz opcję [Scan QR Code of the Camera] (zeskanuj kod QR na kamerze) na ekranie aplikacji PlayMemories Mobile.
- Wybierz [OK] (w razie wyświetlenia monitu naciśnij ponownie [OK]).
- Odczytaj kod QR nadrukowany na naklejce z tyłu osłony akumulatora.

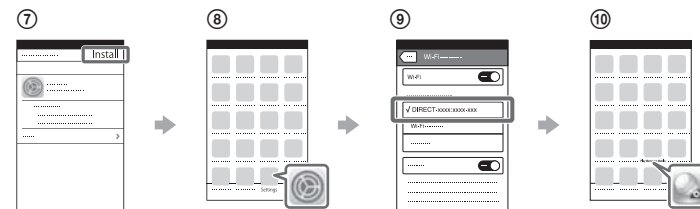


Android

- Po wyświetleniu na ekranie smartfona zapytania [Connect with the camera?] (czy połączyć z kamerą?) wybierz [OK].

iPhone/iPad

- Zainstaluj w smartfonie profil (dane ustawień), postępując zgodnie z instrukcjami widocznymi na ekranie.
- Na ekranie głównym wybierz [Settings] (ustawienia) → [Wi-Fi].
- Wybierz SSID.
- Wróć do ekranu głównego i uruchom aplikację PlayMemories Mobile.



Odyskiwanie nazwy użytkownika i hasła w przypadku braku naklejki

Jeśli naklejka została oderwana lub jej treść jest nieczytelna, możesz przypomnieć sobie nazwę użytkownika i hasło, wykonując poniższą procedurę.

- Włóż do kamery naładowany akumulator.
- Podłącz kamerę do komputera za pomocą przewodu mikro USB (w zestawie).
- Naciśnij przycisk (włączony/czuwanie), aby włączyć kamerę.
- Wybierz na komputerze kolejno opcje [Computer] (komputer) → [PMHOME] → [INFO] → [WIFI_INF.TXT], a następnie odczytaj nazwę i hasło.

Tworzenie filmu

Edytowanie filmu przy użyciu aplikacji Action Cam

Aplikacja Action Cam umożliwia importowanie filmów do smartfona w celu ich łatwego edytowania.

Można też tworzyć filmy poklatkowe. Dodatkowe informacje na temat aplikacji Action Cam można znaleźć na stronie <http://www.sony.net/acap/>



Zainstaluj aplikację Action Cam zgodną z Twoim smartfonem.



Uwaga

- Usługa Google Play może nie być obsługiwana w niektórych krajach lub regionach.

Edytowanie filmu przy użyciu aplikacji Action Cam Movie Creator

Aplikacja Action Cam Movie Creator umożliwia importowanie filmów i zdjęć do komputera oraz edytowanie filmów.

Ponadto można dodawać efekty (takie jak wiele widoków, różnicowana szybkość odtwarzania itp.) oraz tworzyć filmy poklatkowe.

Dodatkowe informacje na temat aplikacji Action Cam Movie Creator można znaleźć na stronie <http://www.sony.net/acmc/>

