

SONY[®]

Sistem personal de docare audio

Manual de instrucțiuni

RO



RDP-XF300iP

© 2012 Sony Corporation

Fabricat în China

ATENȚIONĂRI

Pentru a reduce riscul de incendii sau de electrocutări, nu expuneți aparatul la ploaie sau umezeală.

Pentru a reduce riscul de incendiu, nu acoperiți fanțele de aerisire ale aparatului cu ziare, cu fața de masă, cu draperii etc. Nu așezați pe aparat flăcări deschise, de exemplu lumânări aprinse.

Pentru a preveni incendiile și șocurile electrice, nu expuneți aparatul la stropire cu apă, ploaie și la umezeală și nu așezați pe aparat recipiente ce conțin lichide (cum ar fi vasele cu apă).

Nu montați aparatul în spații închise și strâmte, cum ar fi o bibliotecă sau un dulap.

Nu expuneți bateriile (acumulatorul sau bateriile montate) la căldură excesivă spre exemplu la radiații solare directe, la foc sau la surse de căldură similare, pe perioade îndelungate de timp.

Deoarece cablul de alimentare este folosit pentru a deconecta aparatul de la rețeaua de curent, conectați aparatul la o priză de perete ușor accesibilă. În cazul în care constatați un comportament anormal, decuplați imediat ștecărul de la priza de perete.

Aparatul nu este decuplat de la rețea câtă vreme este cuplat la o priză, chiar dacă echipamentul propriu-zis a fost oprit.

Plăcuțele, pe care sunt marcate denumirea produsului și informații importante privind siguranța, se află în partea de jos, spre exterior, a unității principale și pe suprafața adaptorului de c.a.

ATENȚIE

Există pericolul ca bateria să explodeze dacă este înlocuită înlocuită. Aveți grijă să înlocuiți bateria cu una de același tip.

Notă pentru clienții din țările în care se aplică Directivele Uniunii Europene

Producătorul acestui aparat este Sony Corporation, 1-7-1 Konan Minatoku Tokyo, 108-0075 Japonia. Reprezentantul autorizat pentru EMC și pentru siguranța produsului este Sony Deutschland GmbH, Hedelfinger Strasse 61, 70327 Stuttgart, Germania. Pentru orice servicii sau chestiuni legate de garanție, vă rugăm să apelați la adresa menționată în documentele separate pentru servicii sau garanție.



Prin prezenta, Sony Corp. declară că acest echipament respectă cerințele esențiale și corespunde prevederilor de bază ale Directivei 1999/5/EC.

Pentru detalii, vă rugăm accesați următoarea adresă de internet :

<http://www.compliance.sony.de/>

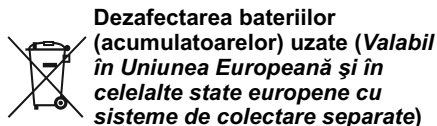


Dezafectarea echipamentelor electrice și electronice vechi (Valabil în Uniunea Europeană și în celelalte state europene cu sisteme de colectare separate)

Acest simbol marcat pe un produs sau pe ambalajul acestuia indică faptul că respectivul produs nu trebuie considerat reziduu menajer în momentul în care doriți să îl dezafectați. El trebuie dus la punctele de colectare destinate reciclării echipamentelor electrice și electronice.

Dezafectând în mod corect acest produs veți ajuta la prevenirea posibilelor consecințe negative asupra mediului înconjurător și sănătății oamenilor care pot fi cauzate de tratarea inadecvată a acestor reziduuri. Reciclarea materialelor va ajuta totodată la conservarea resurselor naturale. Pentru mai multe detalii legate de reciclarea acestui produs, vă rugăm să consultați biroul local, serviciul de preluare a deșeurilor sau magazinul de unde ați achiziționat produsul.

Accesorii pentru care se aplică : telecomanda.



Acest simbol marcat pe baterie (acumulator) sau pe ambalajul acesteia indică faptul că respectivul produs nu trebuie considerat reziduu menajer în momentul în care doriți să îl dezafecțați.

Pe anumite baterii, acest simbol poate fi utilizat în combinație cu simbolul unui element chimic. Simbolul chimic pentru mercur (Hg) sau cel pentru plumb (Pb) sunt marcate în cazul în care bateria conține mai mult de 0,0005% mercur, respectiv mai mult de 0,004% plumb.

Puteți ajuta la prevenirea posibilelor consecințe negative asupra mediului înconjurător și sănătății oamenilor care pot fi cauzate de tratarea inadecvată a acestor reziduuri dezafecțând în mod corect acest produs. Reciclarea materialelor va ajuta totodată la conservarea resurselor naturale.

În cazul produselor care din motive de siguranță, de asigurare a performanțelor sau de integritate a datelor necesită conectarea permanentă a acumulatorului încorporat, acesta trebuie înlocuit numai de personalul calificat al unui service.

Pentru a fi siguri că acumulatorul va fi corect tratat, la încheierea duratei de viață a acestuia, duceți-l la punctele de colectare stabilite pentru reciclarea echipamentelor electrice și electronice.

Pentru orice alt fel de baterii, vă rugăm să citiți secțiunea referitoare la demontarea în siguranță a acumulatorului și să le duceți la punctele de colectare pentru reciclarea bateriilor uzate.

Pentru mai multe detalii legate de reciclarea acestui produs, vă rugăm să consultați biroul local, serviciul de preluare a deșeurilor sau magazinul de unde ați achiziționat produsul.

Cu privire la drepturile de autor și licențe

Cuvântul marcă Bluetooth și siglele asociate sunt deținute de către Bluetooth SIG, Inc., iar orice utilizare a acestor mărci de către firma Sony este sub licență. Alte mărci și denumiri comerciale sunt deținute de proprietarii respectivi.

iPhone, iPod, iPod clasic, iPod nano și iPod touch (tactil) sunt mărci de comerț ale Apple Inc., înregistrată în Statele Unite ale Americii și în alte țări.

“Made for iPod” (produs pentru iPod), “Made for iPhone” (produs pentru iPhone) și “Made for iPad” (produs pentru iPad) indică faptul că un accesoriu electronic a fost proiectat special pentru conectarea la un iPod, respectiv la un iPhone și că dezvoltatorul certifică faptul că acesta respectă standardele de performanță Apple. Firma Apple nu este răspunzătoare pentru funcționarea acestui dispozitiv și nici pentru conformitatea cu standardele de siguranță și de reglementare. Vă rugăm să țineți seama că folosirea acestui accesoriu împreună cu un iPod, un iPhone sau un iPad poate afecta performanțele wireless.

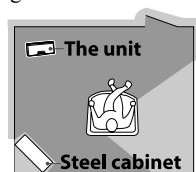
Utilizarea acestui echipament radio nu este permisă în zona geografică având raza de 20 km și centrul la Ny-Alesund, Svalbard, în Norvegia.

Utilizarea rețelei RLAN este reglementată astfel :

- cu privire la uzul privat : prin Decretul legislativ nr. 259 din 1.8.2003 (“Codul comunicațiilor electronice”). În particular, Articolul 104 indică situațiile în care este necesară obținerea unei autorizații generale prealabile, iar Articolul 105 precizează situațiile în care este permisă utilizarea liberă ;
- cu privire la furnizarea pentru public a accesului RLAN la rețelele și serviciile telecom: prin Decretul Ministerial din 28.5.2003 și Articolul nr. 25 (autorizația generală pentru rețelele și serviciile de comunicație electronică) din “Codul comunicațiilor electronice” ;

Cu privire la comunicația Bluetooth

- Tehnologia Bluetooth wireless acționează pe o rază de aprox. 10 m.
Raza maximă de comunicație poate varia în funcție de obstacole (corpuri umane, metalice, pereți etc.) și de câmpurile electromagnetice.



- Performanțe optime
- Performanțe limitate

- Următoarele condiții pot afecta sensibilitatea comunicației Bluetooth
 - existența unui obstacol, cum ar fi o persoană, un obiect metalic sau un perete între acest aparat și iPod,
 - existența în apropierea acestui aparat a unui echipament care utilizează frecvența de 2,4 GHz, cum ar fi un dispozitiv LAN wireless, un telefon fără fir sau un cuptor cu microunde,
 - amplasarea acestui aparat pe o etajeră metalică.
- Deoarece echipamentele Bluetooth și cele LAN wireless (IEEE802.11b/g/n) utilizează aceeași frecvență, pot apărea interferențe ale microundelor care să afecteze viteza de comunicație, să genereze zgomot sau să conducă la conexiuni inadecvate, în cazul în care acest aparat se află în apropierea unui dispozitiv LAN. Într-o astfel de situație, efectuați următoarele :
 - folosiți acest aparat la cel puțin 10 m distanță de orice echipament LAN wireless,
 - dacă acest aparat este folosit la mai puțin 10 m distanță de un echipament LAN wireless, opriți echipamentul LAN,
 - amplasați acest aparat și iPod-ul cât mai aproape posibil unul de celălalt.

- Microundele emise de un echipament Bluetooth pot afecta funcționarea dispozitivelor medicale electronice. Opriți acest aparat și iPod-ul în următoarele locuri :
 - unde există vapori de substanțe inflamabile, în spitale, în tren, în avion sau în stațiile de alimentare cu benzină,
 - în apropierea ușilor automate și a alarmelor de incendiu.
- Acest aparat beneficiază de anumite caracteristici de securitate compatibile cu standardul Bluetooth care asigură conexiunea la folosirea tehnologiei Bluetooth wireless, însă este posibil ca, în funcție de reglaje, securitatea asigurată să fie insuficientă. Aveți grijă când comunicați folosind tehnologia Bluetooth wireless.
- Nu ne asumăm nici un fel de responsabilitate pentru scurgerea de informații în cursul comunicațiilor Bluetooth.
- Nu este garantată conexiunea cu toate echipamentele Bluetooth :
 - un dispozitiv ce beneficiază de funcția Bluetooth trebuie să corespundă standardelor Bluetooth specificate de Bluetooth SIG, Inc. și să fie autentificate ;
 - chiar dacă echipamentul conectat corespunde standardelor Bluetooth mai sus menționate, este posibil ca anumite dispozitive să nu fie conectate sau să nu funcționeze corect, în funcție de facilitățile și de specificațiile lor.
- În funcție de echipamentul de conectat, este posibil să fie necesar mai mult timp pentru începerea comunicației.

Notă

- În acest manual de instrucțiuni, termenul “iPod” este folosit ca referință generală pentru funcțiile unui iPod, unui iPhone sau ale unui iPad, dacă nu este altfel precizat în text sau în ilustrații.

Dacă aveți întrebări sau probleme legate de acest aparat, vă rugăm să consultați cel mai apropiat dealer Sony.

Cuprins

Măsuri de precauție	5
---------------------------	---

Funcționare

Părți componente și butoane	6
Surse de alimentare	7
Folosirea acumulatorului	8
Înlocuirea acumulatorului	9
Pregătirea telecomenzii	10
Manevrarea unui iPod	11
Pentru a porni/ opri sistemul	11
Reglarea volumului	11
Acționarea unui iPod cuplat la stația de docare	12
Acționarea unui iPod prin transmiterea wireless a muzicii	14
Ascultarea radioului	17
Fixarea posturilor de radio în memorie ..	18
Alegerea stilului care să fie imprimat sonorului (egalizare)	19
Conectarea unor componente opționale	19
Funcția de menținere oprită a alimentării	20
Modele compatibile de iPod/ iPhone/iPad	20
Despre aplicații	21

Informații suplimentare

Soluționarea problemelor	22
<i>Probleme generale</i>	22
<i>La folosirea unui iPod așezat pe stația de docare</i>	22
<i>La folosirea unei conexiuni Bluetooth</i>	22
<i>Radio</i>	23
<i>Intrare audio</i>	23
<i>Telecomandă</i>	23
Specificații	24

Ghid vizual de pornire rapidă ..26

Măsuri de precauție

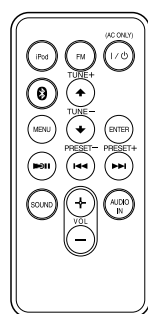
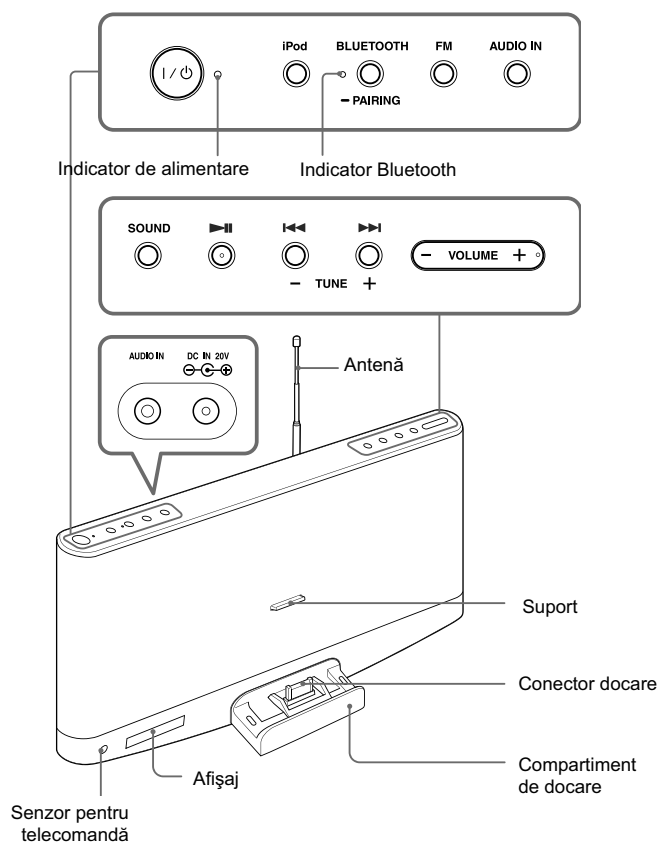
- Pentru deconectarea adaptorului de c.a., apucați ștecărul propriu-zis ; nu trageți niciodată de cablu.
- Deoarece pentru boxe este folosit un magnet puternic, mențineți cărțile de credit personale cu codare magnetică, ceasurile cu arc, televizoarele pe bază CRT și cele tip proiector la distanță de acest sistem pentru a evita deteriorarea lor cauzată de magnet.
- Nu plasați sistemul în apropierea unor surse de încălzire și nici în spații supuse la radiații solare directe, la prea mult praf sau la șocuri mecanice.
- Așezați sistemul într-un spațiu cu ventilație adecvată pentru a evita acumularea căldurii în interior. Nu așezați sistemul pe suprafețe (pături, cuverturi etc.) sau în apropierea unor materiale (draperii, perdele) care pot bloca fantele de aerisire ale acestuia.
- Dacă în interiorul carcasei pătrunde vreun lichid sau vreun alt obiect, decuplați receptorul de la rețea și asigurați-vă că a fost verificat de o persoană calificată înainte de a-l mai utiliza.
- Nu atingeți antena (externă) și nici mufa pe durata unei furtuni.
- Nu manipulați sistemul cu mâinile ude.
- Nu amplasați sistemul în apropierea apei.

NOTE PRIVIND BATERIA CU LITIU

- Ștergeți bateria cu o bucată de pânză uscată pentru a asigura un contact bun.
- Aveți grijă să respectați polaritatea corectă la montarea bateriei.
- Nu apucați bateria cu pensete metalice pentru a nu produce un scurtcircuit.

Funcționare

Părți componente și butoane



Butoanele VOLUME + (VOL + de la telecomandă) și ►► au câte un punct tactil.

Surse de alimentare

Oprirea automată

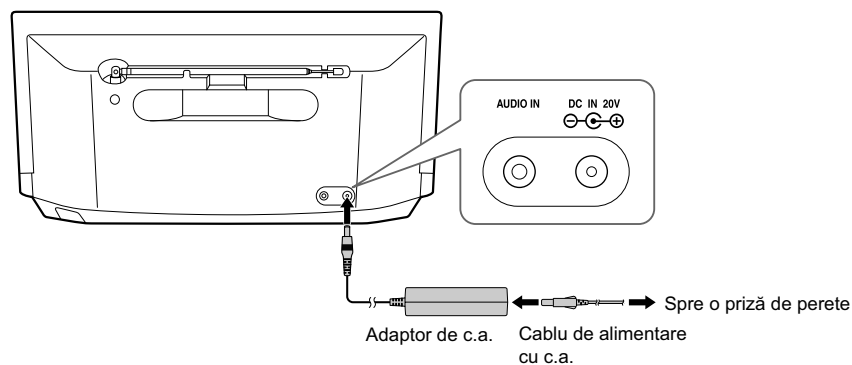
După încheierea redării semnalului (de la iPod-ul așezat în stația de docare, de la echipamentul Bluetooth sau de la echipamentul conectat la mufa **AUDIO IN**), dacă nu este efectuată nici o operație timp de aprox. 20 de minute, aparatul va fi oprit automat.

Note

- Când aparatul este pornit, dacă nu este efectuată nici o operație timp de 30 secunde, ecranul se va opri. În acest caz, apăsați butonul **SOUND** pentru a reporni afișarea.
- Aparatul nu poate fi pornit cu telecomanda când adaptorul de c.a. este deconectat.

Pentru a utiliza adaptorul de c.a.

- 1 Conectați cablul de alimentare cu c.a. (furnizat) la adaptorul de c.a. (furnizat)
- 2 Conectați ferm adaptorul de c.a. la mufa de curent continuu **DC IN 20V** aflată în partea din spate a acestui aparat și cuplați apoi ștecărul adaptorului la o priză de perete.



Note privind adaptorul de c.a.

- Folosiți numai adaptorul de c.a. marca Sony, furnizat. Polaritatea conectorilor proveniți de la alți producători poate diferi. Folosirea unui alt adaptor de c.a. decât cel furnizat poate cauza disfuncționalități.



Polaritatea conectorului

- 3 Verificați dacă a început încărcarea.

Când încărcarea începe, apare indicatorul pentru baterie. În timpul încărcării, indicatorii pentru baterie afișați se modifică ciclic, pentru a simboliza această operație.

Când aparatul este oprit



Când încărcarea se încheie, este afișat pentru o vreme indicatorul de baterie complet încărcată, după care acesta dispare.



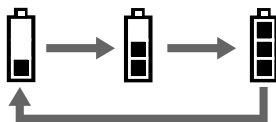
Note

- Dacă este conectat adaptorul de c.a. când acumulatorul este complet încărcat, indicatorul de baterie complet încărcată este afișat temporar, după care dispare.
- Dacă este conectat adaptorul de c.a. când energia acumulatorului este redusă, începe încărcarea, iar indicatorul de energie redusă a acumulatorului și cel de încărcare apar într-o prezentare animată.

Aparatul nu poate efectua operații fără a fi folosit adaptorul de c.a. câtă vreme este afișat indicatorul de energie redusă a acumulatorului.



Când aparatul este pornit



Când încărcarea se încheie, este afișat indicatorul de baterie complet încărcată.



Notă

- Încărcarea completă a acumulatorului va dura aproximativ 6 ore.

8

Folosirea acumulatorului

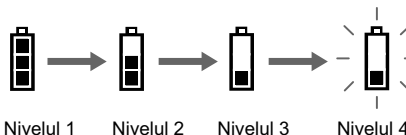
Puteți acționa aparatul alimentat de acumulator, în loc să folosiți adaptorul de c.a.

Notă

- Sonorul emis va fi mai slab când adaptorul de c.a. este decuplat.

Pentru a afla energia rămasă a acumulatorului

Energia rămasă a acumulatorului va fi indicată la pornirea aparatului. Pe măsură ce energia acumulatorului scade, indicația afișată pe ecran ilustrează acest fapt.



Când acumulatorul este aproape descărcat, indicația "LOW BATT" clipește și aparatul se oprește. Pentru a încărca bateria, conectați adaptorul de c.a. (Consultați "Pregătirea unei surse de alimentare".)



Note

- Energia rămasă a acumulatorului nu va fi indicată când aparatul este oprit.
- Aparatul necesită cel puțin 30 de minute pentru a încărca acumulatorul, dacă apare indicația "LOW BATT".
- Indicatorul acumulatorului indică aproximativ energia rămasă a acumulatorului.
- Condițiile de acționare vor afecta viteza de descărcare a acumulatorului.

Înlocuirea acumulatorului

Când trebuie înlocuit acumulatorul

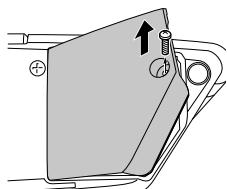
Încărcarea succesivă a acumulatorului conduce, în timp, la reducerea capacității sale de a stoca energie. Înlocuiți acumulatorul când durata de viață a acestuia scade la jumătate, chiar și în urma încărcării complete.

Notă

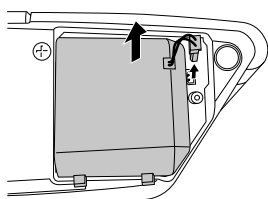
- Acumulatorul nu este un produs disponibil în comerț. Pentru a achiziționa un acumulator nou (de tipul NH-300RDP), consultați cel mai apropiat dealer Sony.

Montarea la loc a acumulatorului

- 1 Desfaceți șurubul compartimentului bateriei, în partea de jos a unității și deschideți capacul compartimentului.



- 2 Deconectați conectorul acumulatorului și scoateți acumulatorul.



- 3 Introduceți noul acumulator și cuplați conectorul lui la mufă.

- 4 Înlocuiți capacul compartimentului și strângeți șurubul.

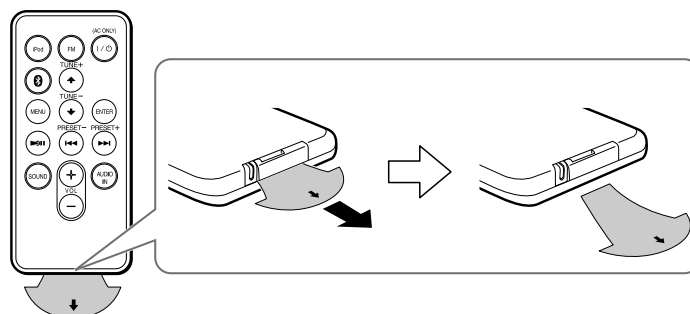
Note

- La înlocuirea acumulatorului, așezați o bucată de pânză moale sub aparat.
- Opriți aparatul și deconectați adaptorul de curent alternativ înainte de a înlocui acumulatorul.
- Încărcați un acumulator nou înainte de a-l folosi. Consultați "Pregătirea unei surse de alimentare".

Pregătirea telecomenzii

Înainte de a folosi telecomanda pentru prima dată, detașați folia izolatoare a acesteia .

Orientați telecomanda către senzorul **R** al unității.



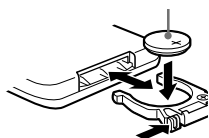
Când trebuie înlocuită bateria

În condiții obișnuite, bateria (tip CR2025) va dura aproximativ 6 luni. Când telecomanda nu mai acționează aparatul, înlocuiți bateria cu una nouă, de același tip.

Note

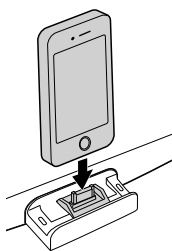
- Dacă urmează să nu utilizați telecomanda pentru o perioadă lungă de timp, scoateți bateria pentru a evita producerea de defecțiuni provocate de scurgerea lichidului coroziv conținut de aceasta.

Partea cu + orientată în sus

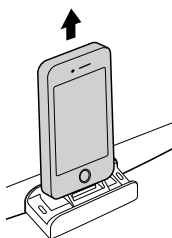


Manevrarea unui iPod

Așezare



Detașare



Note

- La acest aparat, un iPod poate fi conectat chiar dacă este protejat de o husă sau învelitoare. Dacă, însă, respectiva husă sau învelitoare împiedică realizarea conexiunii, aveți grijă să o detașați înainte de a așeza iPod-ul în stația de docare.
- Când așezați sau detașați iPod-ul, țineți-l la același unghi cu conectorul stației de docare de pe unitate. Nu împingeți prea adânc iPod-ul.
- Când așezați sau detașați iPod-ul, țineți stația de docare cu mâna.
- Când atașați / detașați un iPod de la aparat, aveți grijă să nu îl înclinați și să nu îl răsuciți deoarece se poate deteriora conectorul.
- Când deplasați aparatul, aveți grijă să detașați iPod-ul. În caz contrar pot apărea disfuncționalități.
- Dacă iPod-ul nu atinge punctul de sprijin aflat în partea frontală a aparatului, atașați sub respectivul punct pernuța furnizată.

Pentru a porni/ opri sistemul

Apăsați **I/⏻** (pornit / standby).

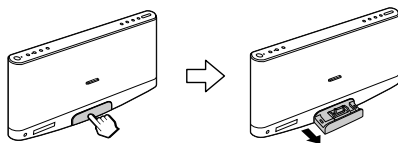
Indicatorul de alimentare devine luminos când sistemul este pornit.

Reglarea volumului

Apăsați butonul **VOLUME +/-** (**VOL +/-** de la telecomandă).

Acționarea unui iPod cuplat la stația de docare

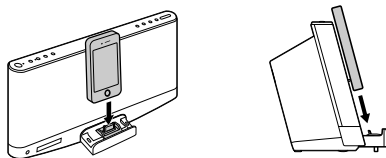
- 1 Apăsați compartimentul docului în partea din față a unității, pentru a-l deschide.**



După utilizare, împingeți la loc compartimentul docului până se închide.

- 2 Așezați iPod-ul pe conectorul docului.**

Conectorul docului poate fi mișcat ușor. Pentru detalii, vedeți "Manevrarea unui iPod".



- 3 Apăsați I/⏻.**

- 4 Apăsați iPod pentru a activa funcția de iPod.**

Este afișată indicația iPod.

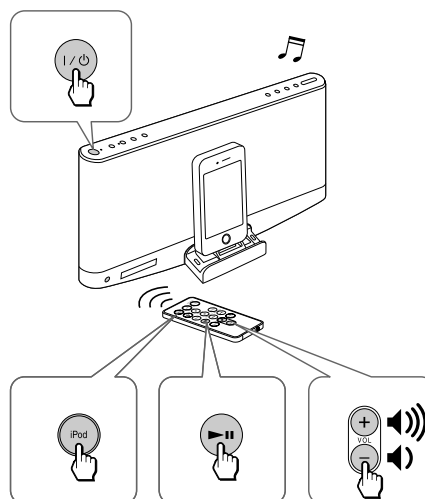


- 5 Apăsați ►||.**

iPod-ul începe redarea.

Dacă redarea nu începe, faceți operațiile folosind butoanele aparatului iPod.

Puteți acționa iPod-ul conectat prin intermediul acestui aparat sau direct de la iPod.



Pentru	Apăsați butonul
A fi făcută o pauză de redare	▶▶ Pentru reluarea redării, apăsați din nou acest buton.
A trece la pista următoare	▶▶▶ (înainte) al telecomenzii
A trece la pista precedentă	◀◀◀ (înapoi)* al telecomenzii
A localiza un punct în timp ce este ascultat sonorul	Mențineți apăsat butonul ▶▶▶ (înainte) sau ◀◀◀ (înapoi) al telecomenzii în timpul redării până ce este găsit punctul dorit.
A reveni la meniul precedent	MENU pe telecomandă.
Selectați un element de meniu sau o pistă pentru redare	↑ (sus) / ↓ (jos) pe telecomandă.
Pentru executarea elementului de meniu selectat sau pentru a începe redarea	ENTER pe telecomandă.

* În timpul redării, această operație revine la începutul pistei curente. Pentru a reveni la pista precedentă, apăsați de două ori.

Note

- Dacă pe ecranul iPod-ului tactil, al iPhone-ului sau al iPad-ului este afișat un mesaj într-o fereastră extensibilă, consultați secțiunea “Despre aplicații”.
- Anumite operații pot diferi sau este posibil să nu fie disponibile în funcție de modelul de iPod.
- Dacă acumulatorul iPod-ului este descărcat, încărcați-l înainte de a-l utiliza.

- Firma Sony nu își poate asuma responsabilitatea în cazul în care datele înregistrate de un iPod sunt pierdute sau deteriorate la folosirea iPod-ului conectat la acest sistem.
- Pentru detalii legate de condițiile de mediu adecvate pentru acționarea iPod-ului dvs., consultați site-ul web al Apple Inc.

Pentru a detașa iPod-ul

Consultați secțiunea “Manevrarea unui iPod” de la pag. 11.

Pentru a folosi acest aparat ca încărcător pentru iPod

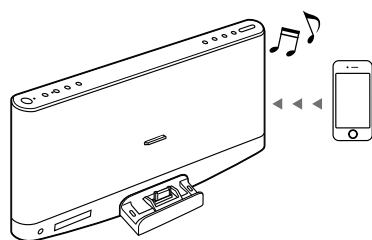
Puteți folosi acest aparat ca încărcător pentru acumulatorul iPod-ului dvs. Încărcați iPod-ul când este conectat adaptorul de c.a. Starea de încărcare este afișată pe ecranul iPod-ului. Pentru detalii, consultați manualul de instrucțiuni al iPod-ului.

Note

- Încărcarea va începe automat când indicatorul pentru baterie este la Nivelul 1 sau la Nivelul 2, dacă funcția iPod este activată. Pentru a încărca bateria în cazul în care indicatorul bateriei este la Nivelul 3 sau la nivelul 4, apăsați și mențineți apăsat **iPod** (Pentru detalii, consultați secțiunea “Folosirea acumulatorului”, pag. 8).
- Încărcarea se întrerupe atunci când aparatul se oprește în mod automat (Pentru detalii, consultați pag. 7).
- Pentru a întrerupe încărcarea, apăsați și mențineți apăsat butonul **iPod**. Această acțiune va întrerupe redarea. Pentru a reporni încărcarea, apăsați și mențineți apăsat din nou butonul **iPod**.

Acționarea unui iPod prin transmiterea wireless a muzicii

Folosind conexiunea Bluetooth, puteți asculta în mod wireless sunetul provenit de la un iPod cu acest aparat.



Cu privire la punerea în legătură

Ce este punerea în legătură ?

Dispozitivele Bluetooth trebuie, mai întâi, puse în legătură unele cu altele.

Odată ce dispozitivele s-au înregistrat reciproc, nu mai este necesară reluarea acestei operații, decât atunci când informațiile de punere în legătură sunt șterse.

Stare	Indicator Bluetooth (de culoare albastră)
Bluetooth oprit	Oprit
Bluetooth pornit dar neconectat	Clipește rar
Modul de punere în legătură	Clipește des
Conectat sau în timpul comunicației	Devine luminos

Punerea în legătură cu un iPod

Mențineți iPod-ul și acest aparat la distanță de până la un metru unul de celălalt pentru a realiza această operație.

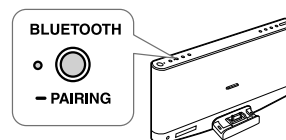
1 Apăsați I/O .

2 Apăsați **BLUETOOTH** (la telecomandă) pentru a activa funcția Bluetooth, când indicatorul Bluetooth este oprit.

Este afișată indicația "Bluetooth". Indicatorul Bluetooth clipește rar.

3 Apăsați și mențineți apăsat **BLUETOOTH** (la telecomandă).

Când începe punerea în legătură, se aude un semnal sonor dublu și indicatorul Bluetooth clipește des. Modul de punere în legătură al aparatului este activat.



4 Parcurgeți procedura de punere în legătură de la iPod pentru a detecta acest aparat. Selectați "Settings (Reglaje) → General → Bluetooth" și porniți Bluetooth.

Exemplu: iPhone 4S

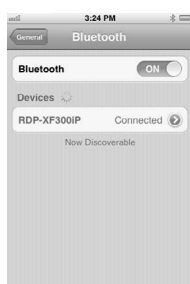


Pe ecran apare o listă cu echipamentele detectate. Acest aparat este afișat sub forma "RDP-XF300iP". Dacă nu apare "RDP-XF300iP", reluați de la pasul 3.

5 Selectați “RDP-XF300iP” de pe ecranul iPod-ului în timp ce indicatorul Bluetooth clipește des.

Când pe ecranul iPod-ului apare indicația “Connected” (conectat), operațiile de punere în funcțiune și de conectare s-au încheiat.

Exemplu: iPhone 4S



Note

- Modul de funcționare și interfața afișată pot diferi în funcție de modelul de iPod și/sau de versiunea de software folosit. Pentru detalii, consultați manualul de instrucțiuni al iPod-ului.
- Modul punere în legătură este părăsit după aproximativ 5 minute. Dacă acest mod este părăsit în cursul desfășurării, reluați procedura de la pasul 3.
- Dacă operația de punere în legătură nu a fost definitivată, reluați procedura de la pasul 3.
- Pentru punerea în legătură cu un alt iPod, repetați pașii de la 1 la 5.
- La pasul 3, dacă nu se aude un semnal sonor dublu, sau dacă indicatorul Bluetooth nu clipește des, apăsați și mențineți apăsat, din nou, butonul BLUETOOTH (Ⓜ pe telecomandă).
- Dacă opriți unitatea sau iPod-ul înainte să se încheie conexiunea Bluetooth, informațiile privind punerea în legătură nu vor fi memorate și aceasta nu va fi definitivată.

Note despre punerea în legătură cu alte dispozitive decât iPod

- La punerea în legătură cu alte dispozitive Bluetooth decât iPod, dispozitivul Bluetooth poate solicita o parolă la pasul 3. În caz că este solicitată introducerea unei parole, introduceți “0000”.
- Anumite operații și interfețe afișate pot diferi în funcție de modelul Bluetooth și/sau de versiunea de software. Pentru detalii, consultați manualul de instrucțiuni al aparatului Bluetooth.

Pentru a asculta sunetul

Mențineți iPod-ul și acest aparat la distanță de până la 10 metri unul de celălalt pentru a efectua această operație.

Înainte de acționarea aparatului, verificați cele de mai jos :

- dacă este activată funcția Bluetooth a iPod-ului dvs.
- dacă a fost realizată punerea în legătură a acestei unități cu iPod-ul dvs. Dacă punerea în legătură nu s-a definitivat, efectuați din nou operația de punere în legătură. (Consultați secțiunea “Punerea în legătură cu un iPod”).


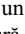
1 Apăsați I/⏻.

2 Apăsați BLUETOOTH (Ⓜ la telecomandă) pentru a activa funcția Bluetooth.

Se va realiza automat conexiunea cu cel mai recent iPod conectat.


3 Selectați după dorință muzica, materialul video, jocul care să fie la iPod. Pentru detalii, consultați manualul de instrucțiuni furnizat pentru iPod.

Observații

- Când nu se realizează conexiunea la cel mai recent conectat iPod, apăsați **BLUETOOTH** ( la telecomandă). Dacă în continuare conexiunea nu se realizează, alegeți de la aparatul iPod numele modelului aceste unități. (parcurgeți pașii 4 și 5 de la procedura “Punerea în legătură cu un iPod”.
- Pentru a conecta un alt aparat iPod care a mai fost pus în legătură cu această unitate, apăsați **BLUETOOTH** ( la telecomandă) pentru a deconecta aparatul iPod curent. Apoi alegeți numele unității de la aparatul iPod cu care doriți să efectuați legătura.
- În timp ce ascultați muzică folosind conexiunea Bluetooth, puteți încărca iPod-ul aflat în stația de docare, numai dacă este conectat adaptorul de curent alternativ.
- Dacă nivelul volumului sonor este scăzut, reglați mai întâi volumul unității. Dacă în continuare nivelul este prea mic, reglați volumul dispozitivului Bluetooth.

Pentru a încheia audiția

Suprimați conexiunea Bluetooth printr-una dintre acțiunile de mai jos :

- Opriți unitatea.
- Opriți iPod-ul.
- Apăsați **BLUETOOTH** ( la telecomandă), **iPod, FM** sau **AUDIO IN**.
- Acționați iPod-ul pentru a încheia conexiunea. Pentru detalii, consultați manualul de instrucțiuni al iPod-ului.

Pentru a șterge lista modelelor de iPod deja puse în legătură cu acest aparat din memoria acestuia

1 Apăsați **I/⏻**.

2 Apăsați **BLUETOOTH** ( pe telecomandă) pentru a activa funcția Bluetooth.

3 Apăsați și mențineți apăsat **BLUETOOTH** și **VOLUME-** ale unității în același timp.

Indicatorul ”CLEAR” clipește.

Note

- Puteți efectua pasul 3 pentru a șterge lista modelelor de iPod, chiar și în timpul conexiunii Bluetooth.
- Această operație nu poate fi efectuată în timpul operației de punere în legătură.
- Pentru a pune în legătură din nou acest aparat, ștergeți-l de la iPod și efectuați din nou operația de punere în legătură. (Consultați secțiunea “Punerea în legătură cu un iPod” pag. 14).

Ascultarea radioului

- 1 Apăsați I/⏻.
- 2 Apăsați FM pentru a activa funcția radio. Va fi afișată indicația "FM".



Cifrele care indică frecvența apar pe ecran după o perioadă scurtă de timp.

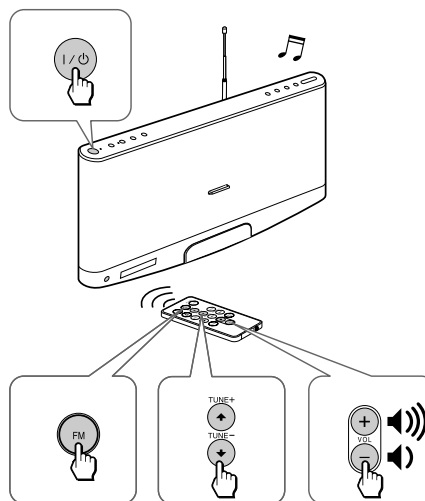
- 3 Apăsați și mențineți apăsat butonul FM până ce este afișat mesajul "FREQ. TUNE".
Dacă este afișat mesajul "PRESET TUNE", apăsați și mențineți apăsat din nou butonul FM.
La acționarea aparatului cu ajutorul telecomenzii puteți sări acest pas, trecând direct la pasul 4.

- 4 Apăsați și mențineți apăsat butonul TUNE + sau – până ce cifrele care indică frecvența încep să se modifice pe ecran.
Aparatul parcurge automat frecvențele radio, oprindu-se când recepționează clar un post de radio.
Dacă nu puteți depista un post de radio, apăsați în mod repetat TUNE + sau – pentru a modifica frecvența pas cu pas.
Când este recepționat un post de radio FM stereo, este afișată indicația "STEREO".



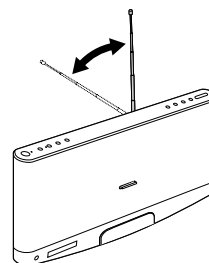
Observații

- Dacă atingeți sau acționați un iPod conectat la acest aparat în timp ce ascultați radioul, este posibil să se audă zgomot. Evitați să atingeți sau să acționați iPod-ul în acest caz.
- Dacă ascultați radioul când un iPhone este conectat la acest aparat, este posibil să apară interferențe cu recepția radio. Într-un astfel de caz, decuplați iPhone-ul.



Pentru a ameliora recepția

Extindeți antena telescopică până la lungimea maximă și ajustați unghiul de recepție optimă.



Notă

- Ajustați direcția antenei apucând de capătul acesteia. Antena poate fi deteriorată dacă asupra sa se exercită o forță prea mare.



Pentru a trece la recepția mono în cazul în care semnalul stereo este slab

Aparatul comută în mod automat între recepția mono și cea stereo, în funcție de condițiile de recepție. Dacă recepția stereo este totuși instabilă, puteți comuta manual către modul de recepție mono.

Apăsați **MODE** pentru a fi afișat mesajul "MONO". (Pentru a reveni la modul stereo de recepție, apăsați din nou **MODE** pentru a fi afișat mesajul "STEREO".

Fixarea posturilor de radio în memorie

Puteți fixa până la 20 de posturi de radio în memoria acestui aparat.

- 1 Apăsați **FM** pentru a activa funcția radio.
- 2 Apăsați și mențineți apăsat până ce este afișat mesajul "AUTO PRESET".



- 3 Apăsați **▶II**.
Posturile de radio sunt stocate automat în memoria aparatului în ordinea crescătoare a frecvențelor.

Observație

- Pentru a reveni la starea precedentă, apăsați **FM** în loc de **▶II**, la pasul 3.

Dacă un post de radio nu poate fi fixat în mod automat în memorie

Poate fi necesar să fixați manual în memorie un post de radio cu semnal slab.

- 1 Depistați postul de radio dorit.
- 2 Apăsați **▶II**.



- 3 Apăsați **◀◀** sau **▶▶** numărul prestabilit dorit și apăsați **▶II**.
Numărul prestabilit clipește iar apoi sunt afișate cifrele frecvenței respective.
Noul post de radio îl înlocuiește pe cel vechi.

Observație

- Pentru a reveni la starea precedentă, apăsați **FM** în loc de **▶II**, la pasul 3.

Pentru redarea posturilor de radio fixate în memorie

Apăsați **◀◀** sau **▶▶** pentru a depista un post de radio fixat în memorie.

Dacă este afișat mesajul "FREQ. TUNE", apăsați și mențineți apăsat din nou butonul **FM**.



Alegerea stilului care să fie imprimat sonorului (egalizare)

Puteți stabili stilul care să fie imprimat sunetului.

Apăsați în mod repetat **SOUND** pentru a selecta modul în care să fie influențat sonorul.



Conectarea unor componente opționale

Puteți asculta muzică prin intermediul boxelor acestui aparat cuplându-l cu un echipament opțional, cum ar fi un player de muzică digital portabil. Aveți grijă să opriți alimentarea fiecărui echipament înainte de a efectua vreo conexiune.

1 Conectați ferm mufa de ieșire de linie a player-ului audio digital portabil (sau a altui echipament) la mufa **AUDIO IN** aflată în partea din spate a aparatului, folosind un cablu de conectare audio adecvat (nu este furnizat).

2 Apăsați **I/⏻** pentru a porni sistemul.

3 Apăsați **AUDIO IN** pentru a activa funcția **Audio-in**.

Este afișat mesajul "AUDIO IN".

4 Porniți echipamentul conectat.

5 Porniți redarea la echipamentul conectat.

Sunetul de la echipamentul conectat este emis prin boxe ale acestui aparat.

Note

- Cablul de conectare audio necesar depinde de echipamentul extern folosit. Aveți grijă ca acest cablu să fie cel adecvat pentru echipamentul extern ce urmează a fi conectat.
- Dacă nivelul volumului este redus, ajustați mai întâi volumul la acest aparat. Dacă volumul sonor este în continuare scăzut, efectuați reglaje de volum la echipamentul conectat.

Funcția de menținere oprită a alimentării

Funcția de menținere oprită a alimentării are rolul de a evita pornirea nedorită a acesteia când aparatul este transportat.

Activarea funcției de menținere oprită a alimentării

Detasați iPod-ul de la stația de docare și apăsați și mențineți apăsat butonul **I/⏻** (alimentare) când adaptorul de c.a. este decuplat.

Indicația “HOLD” (Blocat) clipește de 2 ori și afișajul se stinge. Aparatul nu poate fi pornit prin apăsarea butonului **I/⏻** (alimentare) câtă vreme funcția de menținere oprită a alimentării este activă.

Dezactivarea funcției de menținere oprită a alimentării

Apăsați și mențineți apăsat butonul **I/⏻** (alimentare).

Indicația “RELEASE” (Eliberare) clipește de 2 ori și funcția de menținere oprită a alimentării este anulată. Unitatea va porni automat.

Observație

- Funcția de menținere oprită a alimentării va fi anulată dacă este conectat adaptorul de c.a. la acest aparat sau dacă este așezat un aparat iPod pe conectorul stației de docare.

Modele compatibile de iPod/ iPhone/ iPad

Modelele de iPod/ iPhone/ iPad compatibile sunt listate mai jos. Actualizați software-ul iPod-ului/ iPhone-ului/ iPad-ului la versiunea cea mai recentă înainte de a-l utiliza cu acest aparat.

Modelele compatibile cu conectorul stației de docare

iPod touch (tactil) de a 4-a generație
iPod touch (tactil) de a 3-a generație
iPod touch (tactil) de a 2-a generație
iPod nano de a 6-a generație*
iPod nano de a 5-a generație
iPod nano de a 4-a generație
iPod nano de a 3-a generație
iPod clasic 160GB (2009)
iPhone 4S
iPhone 4
iPhone 3GS
iPhone 3G
iPad 2
iPad

Modelele compatibile cu transmiterea wireless a muzicii

iPod touch (tactil) de a 4-a generație
iPod touch (tactil) de a 3-a generație
iPod touch (tactil) de a 2-a generație
iPhone 4S
iPhone 4
iPhone 3GS
iPhone 3G
iPad 2
iPad

* Aparatul iPod nano (generația a 6-a) nu poate fi comandat cu telecomanda atunci când butoanele “MENU”, “▲”, “▼” și “ENTER” sunt apăstate.

Despre aplicații

La magazinul virtual "Apple App Store" este disponibilă o aplicație de docare dedicată pentru iPod touch/ iPhone/ iPad.

Căutați "D-Sappli" și preluați aplicația gratuită pentru a afla mai multe în legătură cu funcțiile oferite.

Facilități :

- D-Sappli include diferite funcții de cronometrare: Alarmă, Cronometru pentru redarea muzicii și Cronometru de oprire automată.
- Puteți prestabili până la 10 tipuri de alarme folosind melodii de la iPod sau sunete prestabilite în D-Sappli ca sunete de alarmă.

Cronometru pentru redarea muzicii

Permite redarea/ efectuarea unei pauze la redarea muzicii, în momentul dorit.

Cronometru de oprire automată

Permite stabilirea unei ore la care să fie oprită redarea muzicii.

Alarmă, Cronometru pentru redarea muzicii și Cronometru de oprire automată funcționează în combinație cu alimentarea cu energie a unității.

Alarmă și funcțiile de cronometrare sunt disponibile numai atunci când D-Sappli este activat.

- D-Sappli poate afișa o listă a posturilor de radio prestabilite din acest aparat. Folosind D-Sappli puteți redenumi posturile de radio prestabilite. Numerele alocate posturilor și ordinea lor se vor modifica în mod corespunzător în memoria aparatului.
- D-Sappli include și o facilitate de afișare a unei interfețe cu indicații de ceas mărite.

Note

- Dacă Aplicația de legătură cu acest sistem nu este preluată la iPod / iPhone, este posibil să fie afișat, în mod repetat, un mesaj extensibil care vă indică să preluați D-Sappli. Dezactivați funcția de legătură a aplicației pentru ca afișarea mesajului extensibil să fie întreruptă.
- Pentru a dezactiva funcția de legătură a aplicației : Conectați adaptorul de c.a. și apăsați **I/⏻** pentru a opri sistemul. Detașați iPod-ul/ iPhone-ul/ iPad-ul de conectorul stației de docare. În timp ce mențineți apăsat **▶||**, apăsați și mențineți apăsat și butonul **I/⏻** al unității timp de cel puțin 2 secunde. (Este afișată indicația "App OFF" pentru a confirma dezactivarea funcției de legătură a aplicației).
- Pentru a reactiva funcția de legătură a aplicației: repetați pașii de mai sus. (Este afișată indicația "App ON" pentru a confirma activarea funcției de legătură a aplicației).

Informații suplimentare

Soluționarea problemelor

Probleme generale

Alimentarea nu pornește atunci când este conectat adaptorul de rețea.

- Verificați dacă adaptorul de c.a. este cuplat ferm la o priză de perete.

Bateria reîncărcabilă este descărcată.

- Conectați adaptorul de c.a. pentru a încărca bateria.

Nu se aude sonorul.

- Ajustați volumul cu butonul **VOLUME +/-** (**VOL +/-** de la telecomandă).

Se aude un zgomot.

- Aveți grijă ca aparatul să nu se afle în apropierea unui telefon mobil aflat în stare de funcționare, etc.

Alimentarea nu pornește când adaptorul de c.a este deconectat.

- Este posibil ca funcția de menținere oprită a alimentării să fie activă. Într-un astfel de caz, anulați funcția respectivă (consultați "Funcția de menținere oprită a alimentării", pag. 20).
- Este posibil ca bateria reîncărcabilă să se fi descărcat. Într-un astfel de caz, conectați adaptorul de c.a. pentru a încărca bateria (Consultați secțiunea "Pregătirea unei surse de alimentare", pag. 7).

Este afișată indicația "ERROR" și aparatul se oprește automat.

- Dacă acest simptom se manifestă frecvent, consultați cel mai apropiat dealer Sony.

La folosirea unui iPod așezat pe stația de docare

Nu se aude sunetul.

- Verificați dacă iPod-ul este ferm conectat la acest aparat.
- Verificați dacă funcția pentru iPod este activată.

Nu este efectuată operația.

- Verificați dacă iPod-ul este ferm conectat la acest aparat.
- Verificați dacă modelul de iPod este compatibil cu acest aparat. Consultați secțiunea "Modelele compatibile cu conectorul stației de docare", pag. 20.

iPod-ul nu poate fi încărcat.

- Verificați dacă este ferm conectat iPod-ul.
- Verificați dacă este bine conectat adaptorul de c.a.
- Verificați dacă modelul de iPod este compatibil cu acest aparat (pag. 20).

La folosirea unei conexiuni Bluetooth

Nu se aude sunetul.

- Verificați dacă acest aparat nu este prea departe de iPod sau dacă nu recepționează cumva interferențe de la un dispozitiv LAN wireless, de la un alt echipament wireless ce folosește frecvența de 2,4 GHz sau de la un cuptor cu microunde.
- Verificați dacă este corect realizată conexiunea Bluetooth între acest aparat și iPod.
- Puneți din nou în legătură acest aparat și iPod-ul.
- Păstrați distanța față de obiecte și suprafețe metalice.
- Verificați dacă funcția Bluetooth este pornită.

Sunetul prezintă omisiuni sau distranța de corespondență este prea scurtă.

- Dacă în apropierea acestui aparat există un echipament care generează radiație electromagnetică, spre exemplu un dispozitiv LAN wireless, un alt dispozitiv Bluetooth sau

un cuptor cu microunde, deplasați aparatul la distanță mai mare de acestea.

- Eliminați orice obstacol dintre acest aparat și iPod sau îndepărtați-vă de obstacolele respective.
- Amplasați acest aparat cât mai aproape de iPod.
- Schimbați poziția aparatului.
- Deplasați iPod-ul.

Conexiunea nu poate fi realizată

- Refaceți operația de punere în legătură ("Punerea în legătură cu un iPod", pag. 14).
- Verificați dacă modelul de iPod este compatibil cu acest aparat (pag. 20).

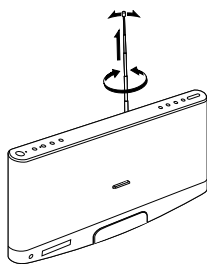
Nu poate fi realizată punerea în legătură.

- Apropiati acest aparat de iPod.
- Ștergeți acest aparat din lista de echipamente de la iPod și efectuați încă o dată operația de punere în legătură.
- Verificați dacă modelul de iPod este compatibil cu acest aparat (pag. 20).

Radio

Recepția radio este slabă.

- Extindeți antena până la lungimea maximă și orientați-o astfel încât recepția să fie optimă.



Semnalul sonor este slab sau de calitate redusă.

- Îndepărtați aparatul de televizor.

Imaginea TV este instabilă.

- Dacă ascultați un program FM în apropierea unui televizor, folosind o antenă de cameră, măriți distanța dintre acest aparat și cel TV.

Intrare audio

Nu se aude sunetul.

- Verificați dacă este bine cuplat cablul de conectare audio.
- Verificați dacă echipamentul conectat este pornit în modul de redare.
- Verificați dacă este activată funcția de intrare audio Audio-in.

Sonorul este prea slab.

- Verificați volumul stabilit la echipamentul extern conectat

Telecomandă

Telecomanda nu funcționează.

- Aparatul nu poate fi pornit cu telecomanda când adaptorul de c.a. este decuplat. În acest caz, apăsați butonul I/O (alimentare) al aparatului pentru a-l porni.
- Înlocuiți bateria telecomenzii cu o alta nouă dacă s-a consumat.
- Verificați dacă telecomanda este îndreptată către senzorul care îi este destinat, al sistemului.
- Nu acoperiți și nu plasați obiecte în fața senzorului R al sistemului.
- Îndepărtați orice obstacol aflat între senzor și telecomandă.
- Aveți grijă ca senzorul pentru telecomandă să nu fie expus la lumină prea puternică, spre exemplu la radiații solare directe sau cea provenind de la un corp de iluminat ce emite lumină fluorescentă.

Dacă problema persistă, consultați cel mai apropiat dealer Sony.

Specificații

iPod

Ieșire de c.c. : 5 V

Intensitate max. de curent : 2,1 A

Secțiunea radio

Domeniul de frecvențe

Banda	Frecvența	Pas de modificare a canalului
FM	87,5 MHz – 108 MHz	0,05 MHz

Bluetooth

Ieșire :

Specificații de putere Bluetooth de clasa a 2-a

Raza maximă de comunicație :

10 m*¹ în linie dreaptă

Banda de frecvențe :

Banda de 2,4 GHz (2,4000 GHz–2,4835 GHz)

Sistem de comunicație :

Specificații Bluetooth Versiunea 2.1 + EDR (Flux de date intensificat)

Profile Bluetooth compatibile*² :

A2DP (Profil de distribuție audio avansată)
AVRCP*³ (Profil Audio Video cu comandă la distanță)

Sistem de codare-decodare acceptat*⁴ :

SBC (codec de subbandă)

*¹ Raza de acțiune reală va varia în funcție de factori cum ar fi obstacole aflate între echipamente, câmpuri magnetice din jurul cuptoarelor cu microunde, electricitate statică, sensibilitatea recepției, performanțele antenei, sistemul de operare, aplicația software folosită etc.

*² Profilele Bluetooth standard indică scopul comunicației Bluetooth dintre echipamente.

*³ În funcție de diferitele modele de iPod, anumite operații este posibil să nu fie disponibile.

*⁴ Codec : Formatul de compresie și conversie a semnalului audio.

Caracteristici generale

Sistem de boxe :

Woofers: aprox. 76 mm diametru × 2

Tweeters: aprox. 25 mm diametru × 2

Intrare :

mufă AUDIO IN

(minimufă stereo ø 3,5 mm)

Impedanță de intrare : 50 kΩ

Nivel standard de intrare : 245 mV

Puterea la ieșire :

• cu adaptor de c.a.

20 W + 20 W

(la o distorsiune armonică de 1 %)

• cu baterii reîncărcabile

7 W + 7 W

(la o distorsiune armonică de 1 %)

Surse de alimentare :

• sursă de alimentare externă nominală :

DC IN 20 V (c.c.) (cu adaptorul de rețea furnizat AC 100 V - 240 V, 50Hz / 60Hz)

• acumulator reîncărcabil tip NH-300RDP

Durata de lucru a acumulatorului* :

La	Durata de lucru
redarea de la iPod	aprox. 7 ore
recepția FM	aprox. 7 ore
redare Bluetooth	aprox. 6,5 ore

* Măsurători efectuate conform standardelor Sony. Durata de lucru a acumulatorului poate diferi în funcție de circumstanțele folosirii aparatului.

Dimensiuni (L×Î×A) :

aprox. 356,0 mm × 168,1 mm × 121,7 mm

Masă :

aprox. 2,6 kg

Accesorii furnizate :

telecomandă (1)

adaptor de c.a. (1)

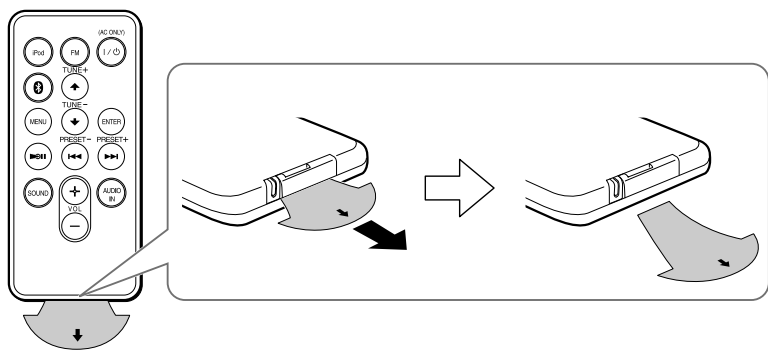
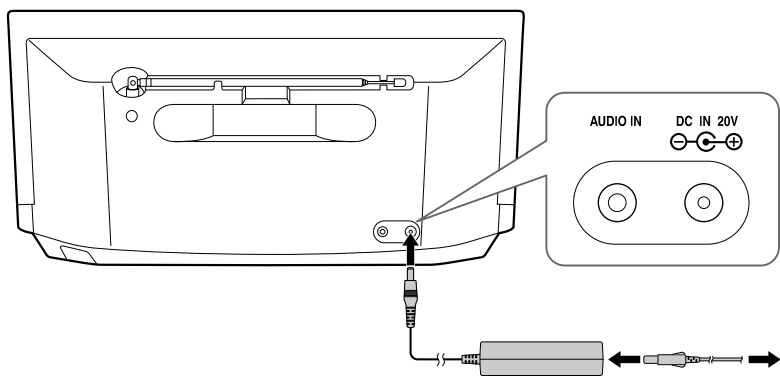
cablu de alimentare cu c.a. (1)

Ghid de utilizare (1)

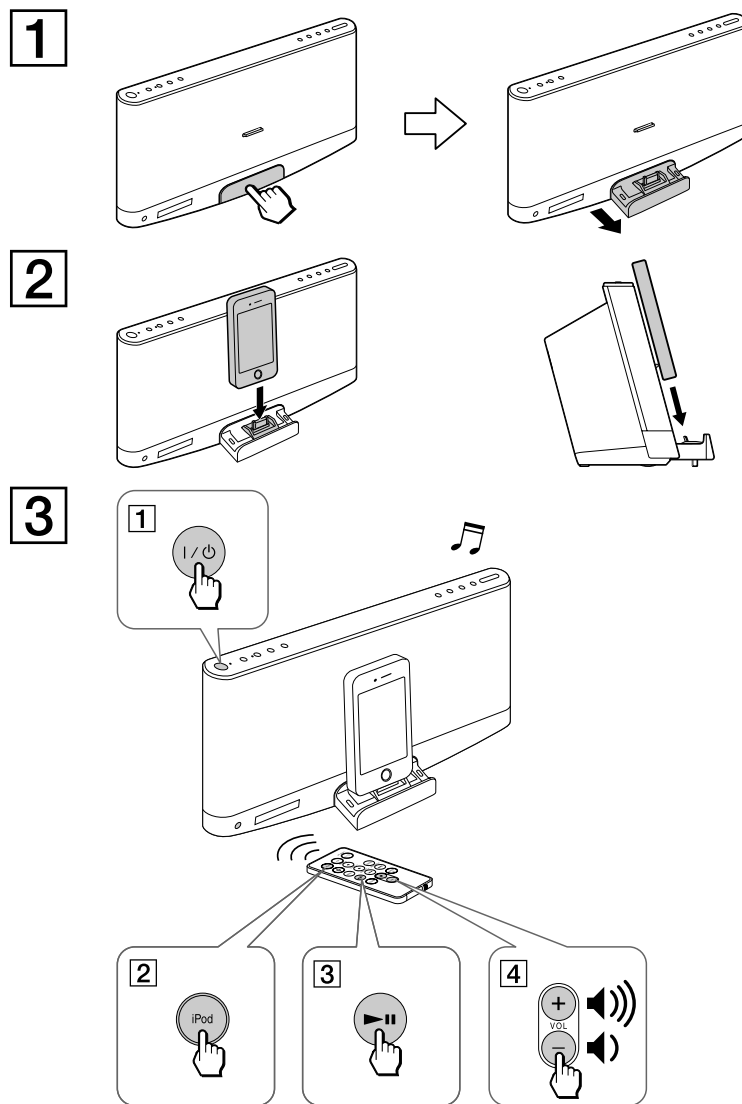
Pernuță pentru iPod de mici dimensiuni (1)

Designul și specificațiile pot fi modificate fără să fiți anunțați în prealabil.

Ghid vizual de pornire rapidă

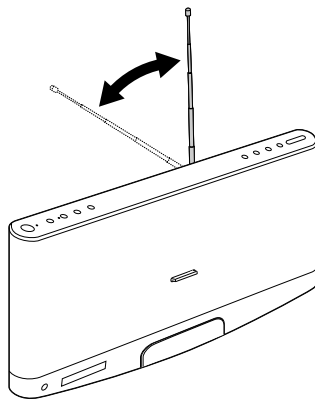


iPod / iPhone / iPad

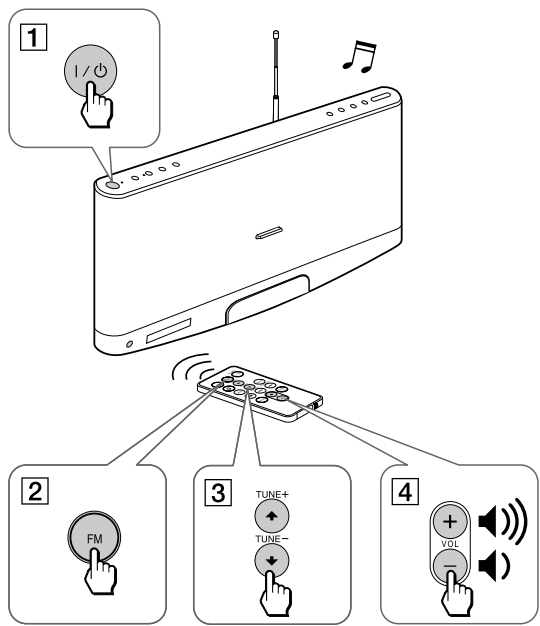


FM

1



2



SONY®

<http://www.sony.ro>

RO



Dezafectarea echipamentelor electrice și electronice vechi (Valabil în Uniunea Europeană și în celelalte state europene cu sisteme de colectare separate)

Acest simbol marcat pe un produs sau pe ambalajul acestuia indică faptul că respectivul produs nu trebuie considerat reziduu menajer în momentul în care doriți să îl dezafecțați. El trebuie dus la punctele de colectare destinate reciclării echipamentelor electrice și electronice.

Dezafectând în mod corect acest produs veți ajuta la prevenirea posibilelor consecințe negative asupra mediului înconjurător și sănătății oamenilor care pot fi cauzate de tratarea inadecvată a acestor reziduuri. Reciclarea materialelor va ajuta totodată la conservarea resurselor naturale. Pentru mai multe detalii legate de reciclarea acestui produs, vă rugăm să consultați biroul local, serviciul de preluare a deșeurilor sau magazinul de unde ați achiziționat produsul.

Accesorii pentru care se aplică : telecomanda.