

**SONY®**

## ***Sistem personal de docare audio***

---

*Manual de instrucțiuni*

RO



*RDP-M7iP*

© 2012 Sony Corporation  
*Fabricat în China*

## ATENȚIONĂRI

### **Pentru a reduce riscul de incendii sau de electrocutări, nu expuneți aparatul la ploaie sau umezeală.**

Pentru a reduce riscul de incendiu, nu acoperiți fantele de aerisire ale aparatului cu ziare, cu fața de masă, cu draperii etc. Nu așezați pe aparat flăcări deschise, de exemplu lumânări aprinse.

Pentru a preveni incendiile și șocurile electrice, nu expuneți aparatul la stropire cu apă, ploaie și la umezeală și nu așezați pe aparat recipiente ce conțin lichide (cum ar fi vasele cu apă).

Nu montați aparatul în spații închise și strâmte, cum ar fi o bibliotecă sau un dulap.

Nu expuneți bateriile (acumulatorul sau bateriile montate) la căldură excesivă spre exemplu la radiații solare directe, la foc sau la surse de căldură similare, pe perioade îndelungate de timp.

Deoarece cablul de alimentare este folosit pentru a deconecta aparatul de la rețeaua de curent, conectați aparatul la o priză de perete ușor accesibilă. În cazul în care constatați un comportament anormal, decuplați imediat ștecărul de la priza de perete.

Aparatul nu este decuplat de la rețea câtă vreme este cuplat la o priză, chiar dacă echipamentul propriu-zis a fost oprit.

Plăcuțele, pe care sunt marcate denumirea produsului și informații importante privind siguranța, se află în partea de jos, spre exterior, a unității principale și pe suprafața adaptorului de c.a.

### **ATENȚIE**

Există pericolul ca bateria să explodeze dacă este înlocuită înlocuită. Aveți grijă să înlocuiți bateria cu una de același tip.

### **Notă pentru clienții din țările în care se aplică Directivele Uniunii Europene**

Producătorul acestui aparat este Sony Corporation, 1-7-1 Konan Minatoku Tokyo, 108-0075 Japonia. Reprezentantul autorizat pentru EMC și pentru siguranța produsului este Sony Deutschland GmbH, Hedelfinger Strasse 61, 70327 Stuttgart, Germania. Pentru orice servicii sau chestiuni legate de garanție, vă rugăm să apelați la adresa menționată în documentele separate pentru service sau garanție.

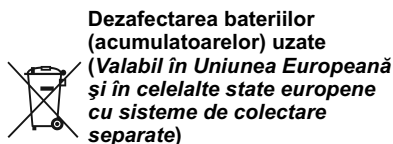


### **Dezafectarea echipamentelor electrice și electronice vechi (Valabil în Uniunea Europeană și în celelalte state europene cu sisteme de colectare separate)**

Acest simbol marcat pe un produs sau pe ambalajul acestuia indică faptul că respectivul produs nu trebuie considerat reziduu menajer în momentul în care doriți să îl dezafectați. El trebuie dus la punctele de colectare destinate reciclării echipamentelor electrice și electronice.

Dezafectând în mod corect acest produs veți ajuta la prevenirea posibilelor consecințe negative asupra mediului înconjurător și sănătății oamenilor care pot fi cauzate de tratarea inadecvată a acestor reziduuri. Reciclarea materialelor va ajuta totodată la conservarea resurselor naturale. Pentru mai multe detalii legate de reciclarea acestui produs, vă rugăm să consultați biroul local, serviciul de preluare a deșeurilor sau magazinul de unde ați achiziționat produsul.

Accesorii pentru care se aplică : telecomanda.



Acest simbol marcat pe baterie (acumulator) sau pe ambalajul acesteia indică faptul că respectivul produs nu trebuie considerat reziduu menajer în momentul în care doriți să îl dezafecțați.

Pe anumite baterii, acest simbol poate fi utilizat în combinație cu simbolul unui element chimic. Simbolul chimic pentru mercur (Hg) sau cel pentru plumb (Pb) sunt marcate în cazul în care bateria conține mai mult de 0,0005% mercur, respectiv mai mult de 0,004% plumb.

Puteți ajuta la prevenirea posibilelor consecințe negative asupra mediului înconjurător și sănătății oamenilor care pot fi cauzate de tratarea inadecvată a acestor reziduuri dezafectând în mod corect acest produs. Reciclarea materialelor va ajuta totodată la conservarea resurselor naturale.

În cazul produselor care din motive de siguranță, de asigurare a performanțelor sau de integritate a datelor necesită conectarea permanentă a acumulatorului încorporat, acesta trebuie înlocuit numai de personalul calificat al unui service.

Pentru a fi siguri că acumulatorul va fi corect tratat, la încheierea duratei de viață a acestuia, duceți-l la punctele de colectare stabilite pentru reciclarea echipamentelor electrice și electronice.

Pentru orice alt fel de baterii, vă rugăm să citiți secțiunea referitoare la demontarea în siguranță a acumulatorului și să le duceți la punctele de colectare pentru reciclarea bateriilor uzate.

Pentru mai multe detalii legate de reciclarea acestui produs, vă rugăm să consultați biroul local, serviciul de preluare a deșeurilor sau magazinul de unde ați achiziționat produsul.

Pentru orice problemă sau întrebare referitoare la aparat, vă rugăm să consultați cel mai apropiat dealer Sony.

## Cuprins

Atenționări .....	2
Măsuri de precauție .....	4

## Funcționare

Părți componente și butoane .....	5
Sursa de alimentare .....	6
<i>Alimentarea de la rețeaua de energie electrică a casei</i> .....	6
<i>Montarea bateriilor</i> .....	7
<i>Pentru a încărca iPod-ul (numai la alimentarea cu curent alternativ)</i> .....	8
Telecomanda .....	9
<i>Pentru a înlocui bateria cu litiu a telecomenzii</i> .....	10
Manevrarea unui iPod .....	11
Redarea materialelor de la un iPod .....	11
<i>Funcționare</i> .....	12
<i>Reglarea volumului</i> .....	13
Conectarea unor componente opționale .....	13
Despre aplicații .....	14

## Informații suplimentare

Soluționarea problemelor .....	15
<i>Probleme generale</i> .....	15
<i>iPod</i> .....	15
<i>Intrare audio</i> .....	15
<i>Telecomandă</i> .....	15
Specificații .....	16

---

## Măsuri de precauție

- Pentru deconectarea adaptorului de c.a., apucați ștecărul propriu-zis ; nu trageți niciodată de cablu.
- Deoarece pentru boxe este folosit un magnet puternic, mențineți cărțile de credit personale cu codare magnetică, ceasurile cu arc, televizoarele pe bază CRT și cele tip proiector la distanță de acest sistem pentru a evita deteriorarea lor cauzată de magnet.
- Nu plasați sistemul în apropierea unor surse de încălzire și nici în spații supuse la radiații solare directe, la prea mult praf sau la șocuri mecanice.
- Așezați sistemul într-un spațiu cu ventilație adecvată pentru a evita acumularea căldurii în interior. Nu așezați sistemul pe suprafețe (pături, acoperiri etc.) sau în apropierea unor materiale (draperii, perdele) care pot bloca fantele de aerisire ale acestuia.
- Dacă în interiorul carcasei pătrunde vreun lichid sau vreun alt obiect, decuplați receptorul de la rețea și asigurați-vă că a fost verificat de o persoană calificată înainte de a-l mai utiliza.
- Nu manipulați sistemul cu mâinile ude.
- Nu amplasați sistemul în apropierea apei.

### NOTE PRIVIND BATERIA CU LITIU

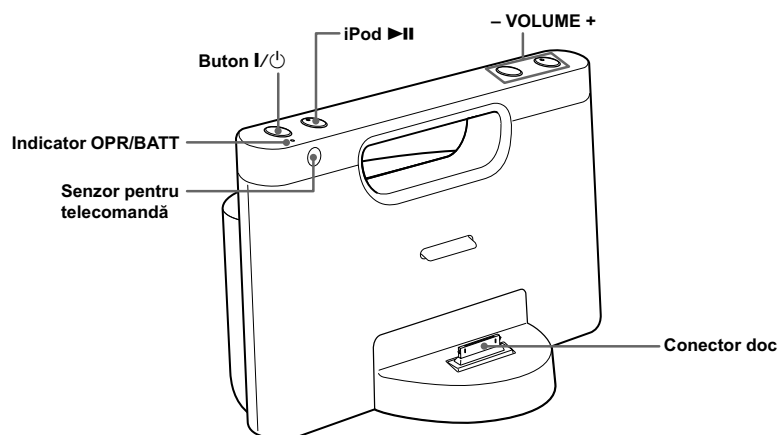
- Ștergeți bateria cu o bucată de pânză uscată pentru a asigura un contact bun.
- Aveți grijă să respectați polaritatea corectă la montarea bateriei.
- Nu apucați bateria cu pensete metalice pentru a nu produce un scurtcircuit.

### Notă

- În acest manual de instrucțiuni, termenul “iPod” este folosit ca referință generală pentru funcțiile unui iPod sau ale unui iPhone, dacă nu este altfel precizat în text sau în ilustrații.

## Funcționare

### Părți componente și butoane



Butoanele VOLUME + și ▶|| au câte un punct tactil.

## Sursa de alimentare

Acest aparat poate fi folosit fiind alimentat fie de la rețeaua electrică a casei, fie cu baterii.

### Note privind sistemul de gestionare a energiei

După încheierea redării de la iPod (sau de la echipamentul conectat la mufa **AUDIO IN**), dacă nu este efectuată nicio operație timp de aprox. 20 de minute, aparatul se va opri automat.

### Alimentarea de la rețeaua de energie electrică a casei

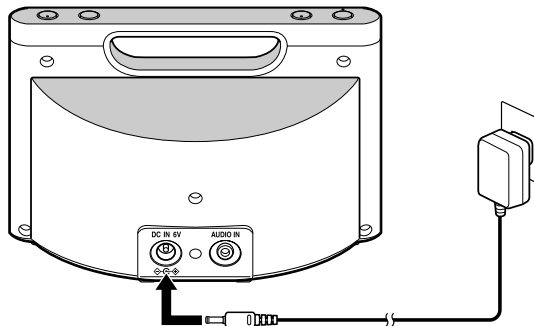
Conectați adaptorul de c.a. la mufa **DC IN 6V** aflată în partea din spate a aparatului și cuplați-l apoi la o priză de perete.

### Note privind adaptorul de c.a.

- Când aparatul este folosit cu alimentare de la bateriile ce le conține, decuplați adaptorul de c.a. de la priză și de la mufa **DC IN 6V**. Aveți grijă să decuplați conectorul sursei de energie externă înainte de a acționa unitatea.
- Folosiți numai adaptorul de c.a. furnizat, marca Sony.  
Polaritatea conectorilor proveniți de la alți producători poate diferi. Folosirea unui alt adaptor de c.a. decât cel furnizat poate cauza disfuncționalități.

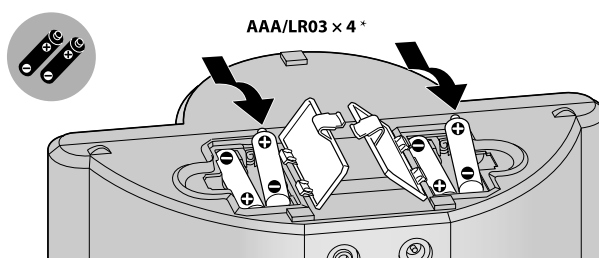


Polaritatea conectorului

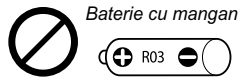


## Montarea bateriilor

Introduceți în aparat patru baterii alcaline AAA/LR03 sau patru baterii reîncărcabile NH-AAA (nu sunt furnizate).



Baterie alcalină



Baterie cu mangan

\* Bateriile alcaline nu sunt furnizate. Bateriile cu mangan (R03) nu pot fi folosite. Această unitate nu poate încărca orice fel de baterii.

## Când trebuie să înlocuiți bateriile

Când energia bateriilor scade, indicatorul OPR/BATT va lumina slab și sunetul poate prezenta distorsiuni.

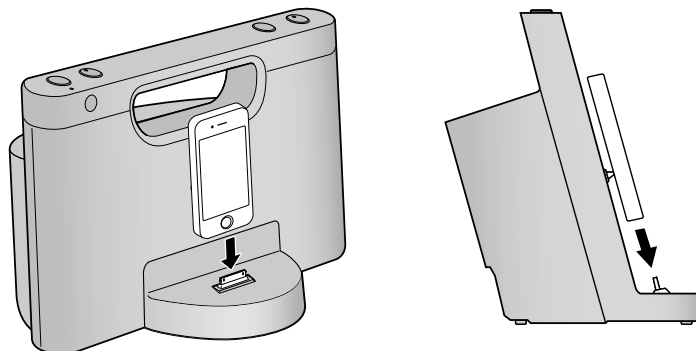
### Note privind bateriile

- Nu pot fi utilizate baterii cu mangan.
- Aparatul nu poate reîncărca nici un fel de baterii.
- Nu puneți bateriile la un loc cu monede sau cu alte obiecte metalice. Este posibil să fie generată căldură, în cazul în care bornele pozitive intră în contact cu cele negative prin intermediul unui obiect metalic.
- La montarea bateriilor, respectați polaritatea corectă.
- Dacă urmează să nu folosiți acest aparat o perioadă îndelungată de timp, scoateți bateriile din aparat pentru a evita deteriorarea acestuia în urma scurgerii lichidului coroziv din baterii.
- Nu folosiți simultan tipuri diferite de baterii.
- Când înlocuiți bateriile, aveți grijă să folosiți numai baterii noi.
- Performanțele bateriilor depind de producător și de tipul acestora, iar durata de viață a bateriilor poate fi diminuată dacă acestea sunt folosite la temperaturi reduse.

**Pentru a încărca iPod-ul (numai la alimentarea cu curent alternativ)**

Puteți utiliza sistemul ca încărcător pentru acumulatorul iPod-ului dvs. când acesta este alimentat cu ajutorul adaptorului de c.a.

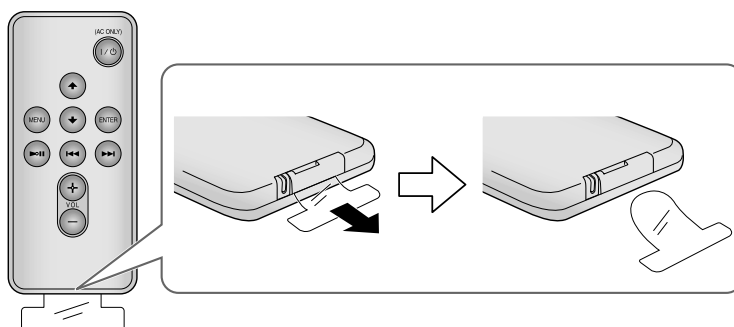
Încărcarea începe când este conectat iPod-ul la acest aparat. Starea de încărcare este afișată de către iPod. Pentru detalii, consultați manualul de instrucțiuni furnizat pentru iPod.





## Telecomanda

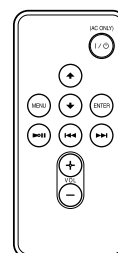
Înainte de a folosi pentru prima dată telecomanda furnizată, detașați folia izolatoare a acesteia așa cum este indicat în imaginea următoare :



Îndreptați telecomanda spre senzorul **I/O**, care îi este destinat, de la acest aparat.

Indicatorul OPR/BATT clipește atunci când este recepționat un semnal de la telecomandă.

Butoanele VOL + și **▶▶** au câte un punct tactil.



---

### **I/O** (Pornit/Standby)

- Pentru pornirea/ oprirea sistemului. Indicatorul **OPR/BATT** este luminos când sistemul este pornit.
- Când folosiți baterii, apăsați butonul **I/O** al unității. Butonul **I/O** al telecomenzii funcționează numai atunci când este folosit adaptorul de curent alternativ.

---

### **▶▶** (redare/ pauză)

- Pentru pornirea redării de la un iPod. Apăsați din nou acest buton pentru a comuta între pauză/ reluarea redării.

---

### **▶▶▶** (înainte)

- Pentru trecerea la pista următoare.
  - Apăsați și mențineți apăsat în timpul ascultării sunetului pentru a localiza un anumit punct dorit.
-

---

**⏪ (înapoi)**

- Pentru trecerea la pista precedentă. În timpul redării, această operație conduce la începutul pistei curente. Pentru a reveni la pista precedentă în cursul redării, apăsați de două ori.
- Apăsați și mențineți apăsat în timpul redării pentru a localiza un anumit punct dorit.

---

**MENU (Meniu)**

- Pentru revenirea la meniul precedent.

---

**⬆ (sus) / ⬇ (jos)**

- Pentru selectarea unui element de meniu sau a unei piste pentru a fi redată.

---

**ENTER (accesare)**

- Pentru executarea elementului de meniu selectat sau pentru a începe redarea.

---

**Volum (VOL) +/-**

- Pentru ajustarea volumului.
- 

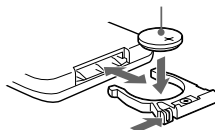
**Notă**

- Anumite operații pot diferi sau este posibil să nu fie disponibile în funcție de modelele de iPod.

### Pentru a înlocui bateria cu litiu a telecomenzii

În condiții obișnuite, bateria CR2025 va dura aproximativ 6 luni. Când bateria devine prea slabă, raza de acțiune a telecomenzii se scurtează. Înlocuiți bateria cu o baterie cu litiu nouă, de același tip.

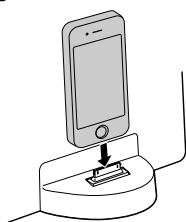
Partea cu + orientată în sus

**Notă**

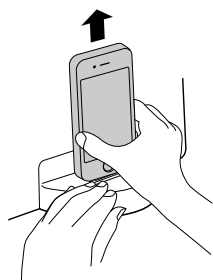
- Dacă urmează să nu utilizați telecomanda pentru o perioadă lungă de timp, scoateți bateria pentru a evita producerea de defecțiuni provocate de scurgerea lichidului coroziv conținut de aceasta.

## Manevrarea unui iPod

### Așezare



### Detășare



### Note

- La acest aparat, un iPod poate fi conectat chiar dacă este protejat de o husă sau învelitoare. Dacă, însă, respectiva husă sau învelitoare împiedică realizarea conexiunii, aveți grijă să o detașați înainte de a așeza iPod-ul în stația de docare.
- Când așezați sau detașați iPod-ul, țineți-l la același unghi cu conectorul docului de pe unitate. Nu împingeți prea adânc iPod-ul.
- Când așezați sau detașați iPod-ul, țineți stația de docare cu mâna.
- Când atașați / detașați un iPod de la aparat, aveți grijă să nu îl înclinați și să nu îl răsuciți deoarece se poate deteriora conectorul.
- Când deplasați aparatul, aveți grijă să detașați iPod-ul. În caz contrar pot apărea disfuncționalități.
- Dacă iPod-ul nu atinge punctul de sprijin aflat în partea frontală a aparatului, atașați sub respectivul punct pernuța furnizată.

## Redarea materialelor de la un iPod

### Modele iPod/ iPhone compatibile

Modelele de iPod/ iPhone compatibile sunt cele de mai jos. Actualizați software-ul la cea mai recentă versiune înainte de a-l folosi cu acest aparat.

- iPod touch (tactil) de a 4-a generație
- iPod touch (tactil) de a 3-a generație
- iPod touch (tactil) de a 2-a generație
- iPod nano de a 6-a generație\*
- iPod nano de a 5-a generație
- iPod nano de a 4-a generație
- iPod nano de a 3-a generație
- iPod clasic
- iPhone 4S
- iPhone 4
- iPhone 3GS
- iPhone 3G

\* *Aparatul iPod nano (generația a 6-a) nu poate fi comandat cu telecomanda atunci când butoanele "MENU", "▲", "▼" și "ENTER" sunt apășate.*

### Cu privire la drepturile de autor

iPhone, iPod, iPod clasic, iPod nano și iPod touch (tactil) sunt mărci comerciale ale Apple Inc., înregistrate în S.U.A. și în alte țări. Marcajele "Made for iPod" (Produs pentru iPod) și "Made for iPhone" (Produs pentru iPhone) indică faptul că un anumit accesoriu electronic a fost proiectat în mod special pentru a se conecta la un iPod, respectiv la un iPhone, și a fost certificat de dezvoltator că respectă standardele de performanță Apple. Firma Apple nu este răspunzătoare pentru funcționarea acestor echipamente sau pentru respectarea standardelor privind siguranța și a celor de reglementare. Vă rugăm să țineți seama că folosirea acestui accesoriu cu un iPod sau iPhone poate afecta performanțele wireless.

### Notă

- Acest aparat nu este destinat folosirii cu un iPad, și pot apărea disfuncționalități în cazul în care este folosit un iPad.

## Funcționare

### 1 Așezați iPod-ul pe stația de docare.

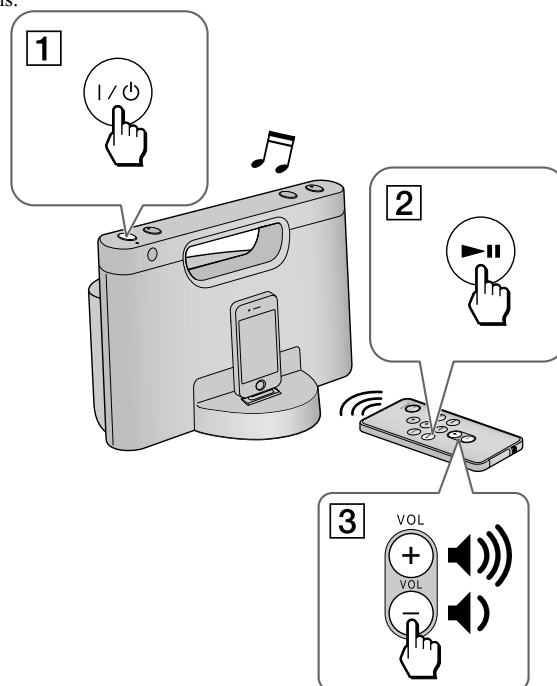
Conectorul stației de docare poate fi mișcat ușor. Pentru detalii, consultați ”Manevrarea unui iPod”.

### 2 Apăsați ►||.

Când folosiți baterii, apăsați butonul I/⏻ de la aparat, apoi apăsați butonul ►||.

Începe redarea de la iPod.

Puteți acționa iPod-ul conectat prin intermediul prezentului aparat sau direct de la iPod-ul propriu-zis.



### Note

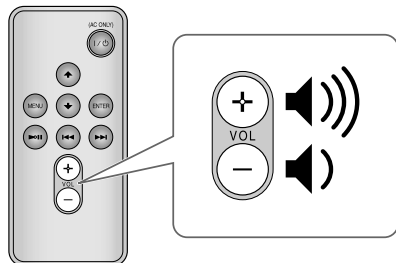
- Dacă pe ecranul iPod-ului tactil sau al iPhone-ului este afișat un mesaj într-o fereastră extensibilă, consultați secțiunea “Despre aplicații”.
- Dacă acumulatorul iPod-ului este descărcat, încărcați-l înainte de a-l utiliza.
- Firma Sony nu își poate asuma responsabilitatea în cazul în care datele înregistrate de un iPod sunt pierdute sau deteriorate la folosirea iPod-ului conectat la acest sistem.
- Pentru detalii legate de condițiile de mediu adecvate pentru acționarea iPod-ului dvs., consultați site-ul web al Apple Inc.

### Reglarea volumului

Apăsați butonul **VOLUME +/-** (**VOL +/-** de la telecomandă).

#### Observație

- Indicatorul **OPR/BATT** clipește de 3 ori când pentru sonor este stabilit fie nivelul minim, fie cel maxim.



## Conectarea unor componente opționale

Puteți asculta muzică de la un echipament opțional, cum ar fi un player de muzică digital portabil, prin boxele acestui aparat. Aveți grijă să opriți alimentarea fiecăruia dintre echipamentele implicate înainte de a realiza conexiunile.

**1 Conectați ferm mufa de ieșire de linie a unui player de muzică digital portabil (sau a altui echipament) la mufa AUDIO IN aflată în partea din spate a sistemului, folosind un cablu de conectare audio adecvat (nu este furnizat).**

**2 Apăsați I/⏻ pentru a porni aparatul.**

**3 Porniți echipamentul conectat.**

**4 Porniți redarea la echipamentul conectat.**

Sunetul provenit de la acesta va fi emis de boxele acestui aparat.

#### Note

- Cablul de conectare audio necesar depinde de echipamentul opțional. Aveți grijă să fie bine conectat cablul echipamentului extern.
- Dacă nivelul volumului este redus, ajustați mai întâi volumul acestui aparat. Dacă volumul este în continuare prea scăzut, reglați volumul de la echipamentul conectat.
- La redarea semnalului de la echipamentul opțional conectat la mufa **AUDIO IN**, detașați iPod-ul.
- Decuplați cablul de conectare audio de la sistem când nu este folosit.

---

## Despre aplicații

La magazinul virtual “Apple App Store” este disponibilă o aplicație de docare dedicată pentru iPod și iPhone.

Căutați “D-Sappli” și preluați aplicația gratuită pentru a afla mai multe în legătură cu funcțiile oferite.

### Facilități :

- D-Sappli include diferite funcții de cronometrare: Alarmă, Cronometru pentru redarea muzicii și Cronometru de oprire automată.
- Puteți alege până la 10 variante de alarmă folosind melodii de la iPod sau sunete prestabilite de la D-Sappli pentru sunetul acesteia.

#### **Cronometrul pentru redarea muzicii**

Permite redarea/ efectuarea unei pauze la redarea muzicii, în momentul dorit.

#### **Cronometrul de oprire automată**

Permite stabilirea unei ore la care să fie oprită redarea muzicii.

Cronometrul pentru redarea muzicii și Cronometrul de oprire automată funcționează în combinație cu alimentarea cu energie a unității.

Funcțiile de cronometrare indicate mai sus sunt disponibile numai atunci când facilitatea D-Sappli este activată.

- D-Sappli include și o facilitate de afișare a unei interfețe cu indicații de ceas mărite.

### Note

- Dacă Aplicația de legătură cu acest sistem nu este preluată la iPod touch / iPhone, este posibil să fie afișat, în mod repetat, un mesaj extensibil care vă indică să preluați D-Sappli. Dezactivați funcția de legătură a aplicației pentru ca afișarea mesajului extensibil să fie întreruptă.
- Pentru a dezactiva funcția de legătură a aplicației : conectați adaptorul de c.a. și apoi apăsați **I/⏏** pentru a opri sistemul. Detașați iPod-ul touch/ iPhone-ul de conectorul de docare. În timp ce mențineți apăsat **▶II**, apăsați și mențineți apăsat și butonul **I/⏏** al unității timp de cel puțin 2 secunde. Indicatorul **OPR/BATT** clipește de două ori când funcția este dezactivată.
- Pentru a reactiva funcția de legătură a aplicației: repetați pașii de mai sus. Indicatorul **OPR/BATT** clipește o dată când funcția este activată.

## Soluționarea problemelor

### Probleme generale

#### Alimentarea nu pornește.

- Verificați dacă adaptorul de c.a. este cuplat corect la o priză de perete.
- Verificați dacă bateriile sunt corect introduse în aparat.
- Dacă bateriile aparatului sunt consumate, înlocuiți-le cu altele noi.

#### Nu se aude sunetul.

- Ajustați volumul cu butonul **VOLUME +/-** (**VOL +/-** de la telecomandă).

#### Se aude un zgomot.

- Aveți grijă ca aparatul să nu se afle în apropierea unui telefon mobil aflat în stare de funcționare.
- În cazul în care utilizați un cablu audio, deconectați acest cablu atunci când nu este folosit.

#### Două surse de muzică diferite sunt mixate împreună în cursul redării.

- Decuplați fie iPod-ul, fie componenta opțională.

#### Indicatorul OPR / BATT luminează intermitent.

- Indicatorul **OPR / BATT** clipește când este recepționat semnalul de la telecomandă sau când bateriile sunt consumate. În aceste cazuri, nu semnaleză o eroare sau o greșeală.

### iPod

#### Nu se aude sunetul.

- Verificați dacă iPod-ul este ferm conectat la acest aparat.

#### Nu este efectuată operația.

- Verificați dacă iPod-ul este ferm conectat la acest aparat.
- Verificați dacă iPod-ul este compatibil cu acest aparat. (pag. 11, Modele iPod/ iPhone compatibile).

#### iPod-ul nu poate fi încărcat.

- Verificați dacă este ferm conectat iPod-ul.
- Verificați dacă este bine conectat adaptorul de c.a.
- Verificați dacă iPod-ul este compatibil cu acest aparat. (pag. 11, Modele iPod/ iPhone compatibile).

### Intrare audio

#### Nu se aude sunetul.


- Verificați dacă este bine cuplat cablul de conectare audio.
- Verificați dacă echipamentul conectat este pornit în modul de redare.

#### Sonorul este prea slab.

- Verificați volumul stabilit la echipamentul extern conectat

### Telecomandă

#### Telecomanda nu funcționează.

- Înlocuiți bateria telecomenzii cu o alta nouă dacă s-a consumat.
- Verificați dacă telecomanda este îndreptată către senzorul care îi este destinat, al sistemului.
- Nu acoperiți și nu plasați obiecte în fața senzorului  al sistemului.
- Îndepărtați orice obstacol aflat între senzor și telecomandă.
- Aveți grijă ca senzorul pentru telecomandă să nu fie expus la lumină prea puternică, spre exemplu la radiații solare directe sau la cea provenind de la un corp de iluminat ce emite lumină fluorescentă.

*Dacă problema persistă, consultați cel mai apropiat dealer Sony.*

---

## Specificații

### iPod

Ieșire de c.c. : 5 V

Intensitate max. de curent : 1 A

### Caracteristici generale

#### Difuzor :

Diametru : aprox. 5 cm ×2

#### Intrare :

mufă AUDIO IN (minimufă stereo ø 3,5 mm)

Impedanță de intrare : 10 kΩ

Nivel standard de intrare : 245 mV

#### Puterea la ieșire :

2 W + 2 W (la o distorsiune armonică de 10 %)

#### Cerințe privind alimentarea :

sursa externă cu puterea nominală : 6V c.c. (DC IN 6V)

de la adaptorul de c.a. furnizat (230V c.a., 50Hz) sau de la 4 × baterii AAA/LR03

Tipul de baterie	Durata de funcționare
Baterii alcaline tip AAA/LR03, marca Sony	aprox. 10 ore
Baterie reîncărcabilă tip NH-AAA, marca Sony	aprox. 8 ore

#### Dimensiuni (L×Î×A) :

aprox. 226 mm × 165 mm × 151mm

#### Masă :

aprox. 1,1 kg (inclusiv bateriile)

#### Accesorii furnizate :

Adaptor de c.a. (1)

Telecomandă (cu baterie de litiu) (1)

Ghid de utilizare (1)

Ghid de pornire rapidă (1)

Perniță pentru aparate iPod de mici dimensiuni (1)

*Designul și specificațiile pot fi modificate fără să fiți anunțați în prealabil.*



# SONY®

---

<http://www.sony.ro>

RO



**Dezafectarea echipamentelor electrice și electronice vechi (Valabil în Uniunea Europeană și în celelalte state europene cu sisteme de colectare separate)**

Acest simbol marcat pe un produs sau pe ambalajul acestuia indică faptul că respectivul produs nu trebuie considerat reziduu menajer în momentul în care doriți să îl dezafecțați. El trebuie dus la punctele de colectare destinate reciclării echipamentelor electrice și electronice.

Dezafectând în mod corect acest produs veți ajuta la prevenirea posibilelor consecințe negative asupra mediului înconjurător și sănătății oamenilor care pot fi cauzate de tratarea inadecvată a acestor reziduuri. Reciclarea materialelor va ajuta totodată la conservarea resurselor naturale. Pentru mai multe detalii legate de reciclarea acestui produs, vă rugăm să consultați biroul local, serviciul de preluare a deșeurilor sau magazinul de unde ați achiziționat produsul.

Accesorii pentru care se aplică : telecomanda.