

Recorder IC

## Instrucțiuni de utilizare



ICD-SX2000

4-579-962-11(1) (RO)



## Consultați Ghidul de asistență

Acestea sunt Instrucțiunile de utilizare, care vă oferă indicații referitoare la operațiile de bază ale recorderului IC. Ghidul de asistență este un manual online. Dacă doriți să aflați mai multe detalii, operații și soluții posibile la apariția unei probleme, consultați Ghidul de asistență.

[http://rd1.sony.net/help/icd/s20/h\\_ce/](http://rd1.sony.net/help/icd/s20/h_ce/)



## Verificați articolele furnizate

- Recorder IC (1)
- Geantă de transport (1)
- Ecran de protecție (1)
- Cablu compatibil pentru conexiunea USB (1)
- Instrucțiuni de utilizare (această fișă)
- Card de garanție
- Software-ul aplicației, Sound Organizer 2 (fișierul programului de instalare este stocat în memoria încorporată, astfel încât să îl puteți instala pe computer.)

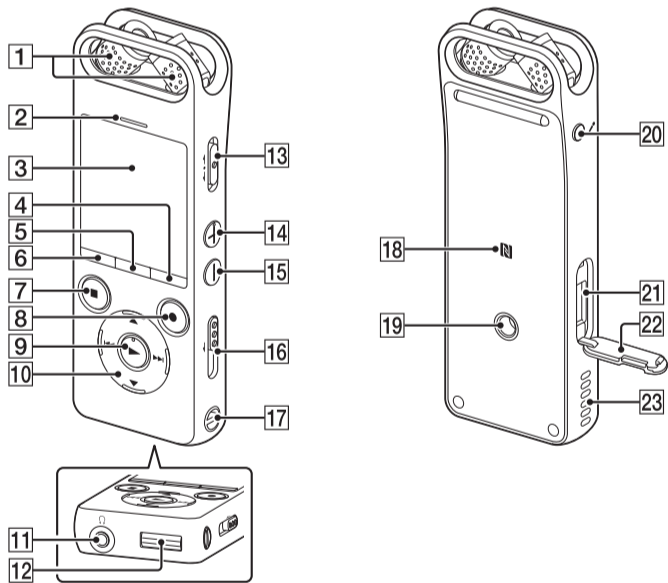
## Accesorii opționale

- Microfon cu condensator Electret ECM-CS3, ECM-TL3
- Adaptor c.a. USB AC-UD20

## Notă

În funcție de țară sau regiune, unele modele sau accesorii opționale nu sunt disponibile.

## Componente și comenzi



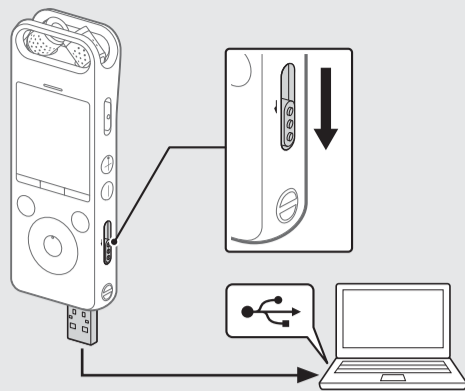
- 1 Microfoane încorporate
- 2 Indicator de maxim
- 3 Fereastră de afișaj
- 4 Buton OPTION
- 5 Buton T-MARK (marcaj de urmărire)
- 6 Buton BACK/HOME
- 7 Buton ■STOP
- 8 Buton ●REC/PAUSE (înregistrare/pauză), indicator de înregistrare
- 9 Buton ► (redare/enter)\*1
- 10 Buton de control (▲ DPC (Digital Pitch Control), ▼ A-B (repetare A-B), ◀▶ (repede înapoi/derulare înapoi), ▶▶ (repede înainte/derulare înainte))
- 11 Mufă ◯ (câști)
- 12 Capac conector USB (Puteți găsi conectorul USB retras în spatele capacului.)
- 13 Comutator POWER•HOLD\*2
- 14 Buton VOL + (volum +)\*1
- 15 Buton VOL - (volum -)
- 16 Clapetă culisantă USB
- 17 Orificiu pentru curea (Nu se furnizează nicio curea împreună cu recorderul IC.)
- 18 (marcaj N) (Așezați un telefon inteligent cu NFC activat pe acest marcaj, pentru a stabili o împerechere NFC.)
- 19 Orificiu pentru atașarea trepidului (Nu se furnizează niciun trepid împreună cu recorderul IC.)
- 20 Mufă ◯ (microfon)
- 21 Slot pentru card microSD (Slotul pentru card este amplasat sub capac.)
- 22 Capac slot
- 23 Boxă încorporată

\*1 Butonul ► (redare/enter) și butonul VOL + (volum +) prezintă un punct tactil. Folosiți punctul tactil drept referință atunci când utilizați recorderul IC.

\*2 Glisând comutatorul POWER•HOLD la „POWER” și menținerea acestuia timp de cel puțin 8 secunde determină repornirea recorderului IC. Pentru instrucțiuni detaliate, consultați Ghidul de asistență.

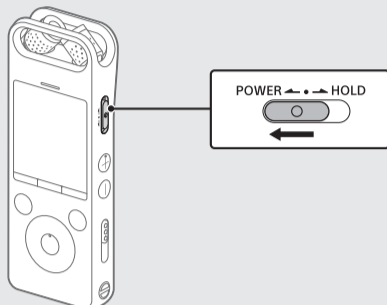
## Haideți să încercăm noul dvs. recorder IC

## Încărcare



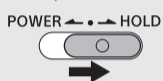
- 1 **Încărcați recorderul IC.**  
Glisați clapeta culisantă USB în direcția săgeții și introduceți conectorul USB în portul USB al unui computer aflat în funcțiune. Când bateria este încărcată complet, indicatorul bateriei va afișa „Full”.
- 2 **Deconectați recorderul IC.**  
Asigurați-vă că mesajul „Accessing” nu mai apare pe fereastra de afișaj. Consultați apoi Ghidul de asistență pentru a deconecta recorderul IC în siguranță.

## Pornire



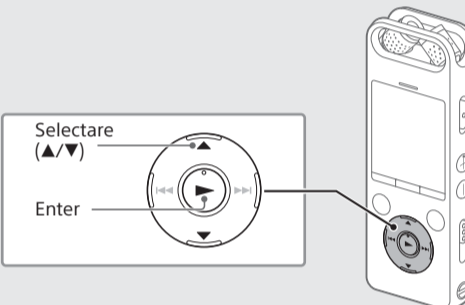
Glisați și țineți apăsat comutatorul POWER•HOLD în direcția „POWER” până când apare fereastra de afișaj. Pentru a opri alimentarea, glisați comutatorul POWER•HOLD în direcția „POWER” și țineți-l apăsat până când „Power Off” apare pe fereastra de afișaj.

**Pentru a împiedica operațiile accidentale (HOLD)**  
Glisați comutatorul POWER•HOLD în direcția „HOLD”.



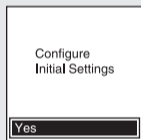
☞ Pentru a elibera recorderul IC din starea HOLD, glisați comutatorul POWER•HOLD spre poziția de mijloc.

## Setări inițiale



Atunci când porniți recorderul IC pentru prima dată, ecranul „Configure Initial Settings” apare pe fereastra de afișaj. Puteți selecta apoi limba de afișare, puteți seta ceasul și puteți activa/dezactiva semnalul sonor.

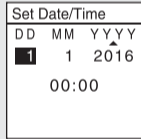
- 1 **Selecți „Yes” pentru a începe setările inițiale.**



- 2 **Selecți limba de afișare.**

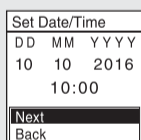
Puteți selecta dintre următoarele limbi:  
Deutsch (germană), English\* (engleză), Español (spaniolă), Français (franceză), Italiano (italiană), Русский (rusă), Türkçe (turcă)  
\* Setare implicită

- 3 **Setați anul curent, luna, ziua, ora și minutul.**



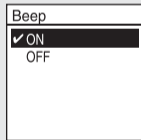
☞ Pentru a reveni la elementul de setare anterior al ceasului, apăsați BACK/HOME.

- 4 **Selecți „Next”.**



- 5 **Selecți „ON” sau „OFF” pentru a activa sau dezactiva semnalul sonor.**

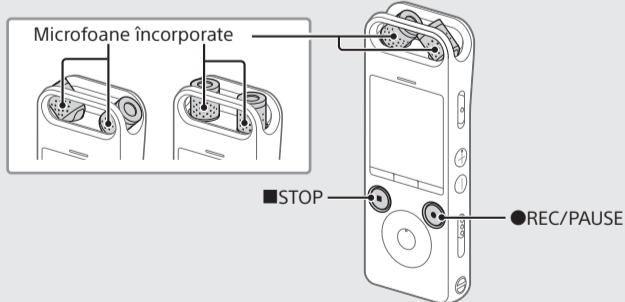
După finalizarea setărilor inițiale, se afișează mesajul de finalizare și apoi ecranul meniului HOME.



## Notă

Puteți modifica oricare dintre setările inițiale ulterioare. Pentru instrucțiuni detaliate, consultați Ghidul de asistență.

## Înregistrare

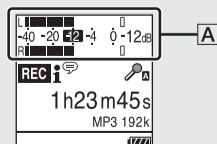


- Înainte de a începe să folosiți recorderul IC, asigurați-vă că glisați comutatorul POWER•HOLD în poziția punctului din mijloc.
- Puteți selecta o scenă de înregistrare pentru fiecare situație, selectând „Scene Select” în meniul OPTION.

- 1 **Reglați unghiul microfoanelor încorporate ale recorderului IC cu vârful degetelor, astfel încât să fie orientate în direcția sursei de înregistrare.**

- 2 **Apăsați ●REC/PAUSE.**

Înregistrarea pornește și indicatorul de înregistrare se aprinde în culoarea roșu.



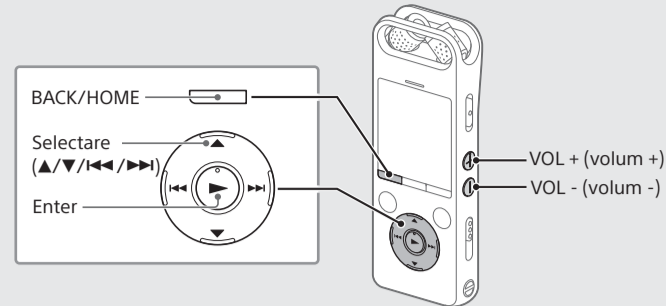
În timpul înregistrării, indicatoarele de nivel maxim apar pentru a vă ajuta să reglați nivelul înregistrării (A). Reglați orientarea microfoanelor încorporate, distanța față de sursa sunetului sau setarea de sensibilitate a microfoanelor, astfel încât nivelul înregistrării să se mențină la aproximativ -12 dB, ceea ce se încadrează în intervalul optim, conform ilustrației de mai sus.

- 3 **Apăsați ■STOP pentru a opri înregistrarea.**

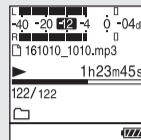
„Please Wait” apare mai întâi și apoi apare ecranul de standby al înregistrării.

După ce opriți înregistrarea, puteți apăsa ► pentru a reda fișierul pe care tocmai l-ați înregistrat.

## Ascultare



- 1 **Selecți „Recorded Files” din meniul HOME.**
- 2 **Selecți „Latest Recording”, „Search by REC Date”, „Search by REC Scene” sau „Folders”.**
- 3 **Selecți fișierul dorit.**  
Pornește redarea.

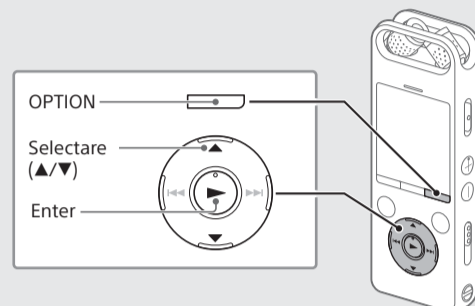


- 4 **Apăsați VOL + sau VOL - pentru a regla volumul.**
- 5 **Apăsați ■STOP pentru a opri redarea.**

## Pentru a adăuga un marcaj de urmărire

Puteți adăuga un marcaj de urmărire într-un punct în care doriți să împărțiți fișierul sau pe care doriți să-l localizați în timpul redării. Puteți adăuga maxim 98 de marcaje de urmărire în fiecare fișier. Puteți adăuga, de asemenea, marcaje de urmărire în timpul înregistrării.

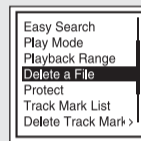
## Ștergere



## Notă

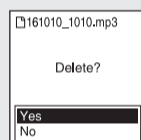
După ștergerea unui fișier, nu îl mai puteți restaura.

- 1 **Selecți fișierul pe care doriți să îl ștergeți din lista de fișiere înregistrate sau redați fișierul pe care doriți să îl ștergeți.**
- 2 **Selecți „Delete a File” din meniul OPTION.**



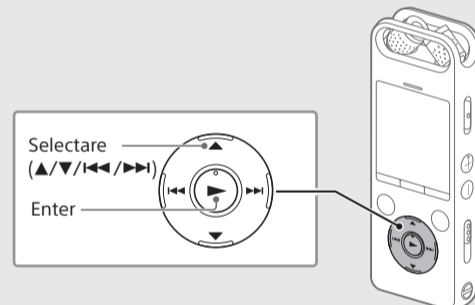
Apare „Delete?” și fișierul selectat începe să fie redat pentru confirmare.

- 3 **Selecți „Yes”.**



Apare „Please Wait” și rămâne afișat până când fișierul selectat este șters.

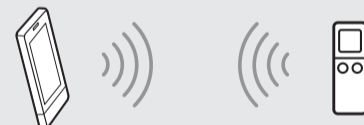
## Operații cu telefonul inteligent (REC Remote)



Cu funcția Bluetooth a recorderului IC, puteți opera recorderul IC (înregistrare, modificarea setărilor de înregistrare etc.) folosind un telefon inteligent.

## Pentru a opera recorderul IC folosind un telefon inteligent

Trebuie să instalați aplicația REC Remote pe telefonul inteligent și să stabiliți o împerechere Bluetooth cu recorderul IC.



- 1 **Căutați aplicația REC Remote pe Google Play™ sau App Store și instalați-o pe telefonul inteligent.**
- 2 **Pe recorderul IC, selecți „REC Remote” – „Add Device (Pairing)” din meniul HOME și urmați instrucțiunile de pe ecran pentru a activa funcția Bluetooth.**
- 3 **Pe telefonul inteligent, porniți aplicația REC Remote și selecți „ICD-SX2000” (recorderul dvs. IC) din lista de dispozitive disponibile. Pentru instrucțiuni detaliate, consultați secțiunea Ajutor a aplicației REC Remote și manualul furnizat împreună cu telefonul inteligent.**  
Acum puteți utiliza telefonul inteligent pentru operațiile recorderului IC.

## Pentru a activa sau dezactiva funcția Bluetooth a recorderului dvs. IC

- 1 **Selecți „REC Remote” – „Bluetooth ON/OFF” din meniul HOME.**
- 2 **Pentru a activa funcția Bluetooth, selecți „ON”. Pentru a o dezactiva, selecți „OFF”.**

